

Za zavřenými dveřmi muzeí a galerií

PhDr. Markéta Jarošová, Ph.D.

Ústav dějin křesťanského umění
Katolická teologická fakulta
Univerzita Karlova



**Charles
University**

Muzea a galerie v České republice



Asociace muzeí a galerií České republiky

Asociace muzeí a galerií ČR je dobrovolným profesním svazem muzejních institucí a osob činných v oboru muzejnictví. Usiluje o všestranný rozvoj muzejnictví a hájí zájmy a práva muzeí a galerií v souladu s principy stanovenými Etickým kodexem.



Asociace muzeí a galerií ČR



[Dění v oboru](#)

[Adresář muzeí a galerií ČR](#)

[Kalendárium akcí a výstav](#)

[Gloria musaealis](#)

[Festival muzejních nocí](#)

[Muzea a 20. století](#)

[Muzeum a změna](#)

- **Asociace muzeí a galerií České republiky** (zkratka **AMG**)
- je nezisková organizace sdružující muzejní instituce a osoby pracující v oboru
- byla **založena v roce 1990** pod názvem Asociace českých a moravskoslezských muzeí a galerií
- **nový název** používá Asociace **od roku 2000**
- Členy AMG se mohou stát muzea, galerie nebo jiné právnické osoby působící v muzejnictví, a to formou řádného členství v AMG
- Členy AMG se rovněž mohou stát fyzické osoby jako individuální nebo čestní členové AMG
- o přijetí člena rozhoduje senát AMG

Poslání a cíle

- všestranný **rozvoj muzejnictví** a zajištění **svobodné tvůrčí práce v muzeích**
- hájení společných **zájmů a práv muzeí sdružených v AMG** v duchu principů stanovených **Etickým kodexem Mezinárodní rady muzeí ICOM**
- tvorba koncepcí a významných **projektů v oboru muzejnictví**
- **vzdělávání** pracovníků muzeí
- **propagace a popularizace** činností muzeí
- **spolupráce** s partnerskými organizacemi doma i v zahraničí
- **vydavatelská a nakladatelská činnost**

Navštivte muzea a galerie

Adresář muzeí a galerií ČR

Kolik muzejních institucí působí v České republice? Kolik se jich nachází v mém okolí? Jaké mají stálé expozice a hlavní obory své činnosti? Jak se tam dostanu, kde najdu jejich adresu nebo mapu, která mě k nim dovede? Kolik zaplatím za vstupné? Kdy mají otevřeno?

Pokud si kladete podobné otázky při plánování výletu do muzea či galerie, nabízíme vám jednoduché řešení. Adresář obsahuje detailní záznamy o českých muzejních organizacích, od nejmenších po ty největší, od soukromých po národní instituce. Jednoduché vyhledávání je založeno na geografickém členění nebo na jednotlivých oborech činnosti. Využít lze i principu zadávání klíčových slov. Vejděte a budete překvapeni, kolik možností se před vámi otevře!



Hlavní město Praha
Jihočeský kraj
Jihomoravský kraj
Karlovarský kraj
Královéhradecký kraj
Liberecký kraj
Moravskoslezský kraj
Olomoucký kraj
Pardubický kraj
Plzeňský kraj
Středočeský kraj
Ústecký kraj
Vysočina
Zlínský kraj

Můžete také [vyhledávat podle oborů](#)

Instituce

Brno

- Biskupství brněnské – Diecézní muzeum
- Masarykova univerzita – FF, Katedra UNESCO pro muzeologii a světové dědictví
- Masarykova univerzita – FF, Ústav archeologie a muzeologie – Oddělení muzeologie
- Mendelovo muzeum Masarykovy univerzity
- Moravská galerie v Brně – Místodržitelství palác
- Moravská galerie v Brně – Pražákův palác
- Moravská galerie v Brně – Uměleckoprůmyslové muzeum
- Moravská zemská knihovna v Brně
- Moravské zemské muzeum
- Moravské zemské muzeum – Biskupský dvůr
- Moravské zemské muzeum – Botanické oddělení
- Moravské zemské muzeum – Centrum kulturně-politických dějin 20. století
- Moravské zemské muzeum – Dětské muzeum
- Moravské zemské muzeum – Dietrichsteinský palác
- Moravské zemské muzeum – Entomologické oddělení
- Moravské zemské muzeum – Mendelianum
- Moravské zemské muzeum – Palác šlechtičen – Etnografický ústav
- Moravské zemské muzeum – Památník Leoše Janáčka – Oddělení dějin hudby
- Moravské zemské muzeum – Pavilon Anthropos
- Muzeum Brněnska, příspěvková organizace – Vila Löw-Beer v Brně
- Muzeum města Brna, příspěvková organizace
- Muzeum města Brna, příspěvková organizace – Arnoldova vila
- Muzeum města Brna, příspěvková organizace – Měnínská brána
- Muzeum města Brna, příspěvková organizace – Vila Tugendhat
- Muzeum romské kultury, státní příspěvková organizace
- Muzeum vlakové pošty
- Technické muzeum v Brně
- Technické muzeum v Brně – Oddělení dokumentace tyflopédických informací

Moravská galerie v Brně – Pražákův palác

Kalendář akcí

Datum konání	Akce	Druh
13. 2. 2026 – 17. 5. 2026	Jindra Víková: Kdo jsem?	Výstavy
17. 4. 2026 – 13. 9. 2026	Lena Knappova: I'll do my own lashes	Výstavy
17. 4. 2026 – 13. 9. 2026	Rudolf Sikora: Za a proti	Výstavy

Základní informace

Husova 18, Brno, 662 26
<http://www.moravska-galerie.cz>

Telefon: +420 532 169 130
Mobil:
E-mail: info@moravska-galerie.cz

Poslední aktualizace:	2016
Je členem AMG:	ano
Zřizovatel obecně:	Ministerstvo kultury ČR
Zřizovatel název:	Ministerstvo kultury ČR
Expozice:	Moderní a současné umění – nově zrekonstruovaná stálá expozice Moderního umění zaměřená na prezentaci tvůrců české moderny a meziválečné avantgardy (B. Kubišta, A. Procházka, J. Zrzavý, V. Špála, J. Čapek, J. Šíma, J. Štýrský, Toyen atd.). Původní řešení je obohaceno o představení okruhu autorů spojených s brněnskou odnoží Devětsil nebo sochařský ostrov zpracovaný Maximem Velčovským. Nové umění – nová expozice přináší vybrané kapitoly a příběhy umění po roce 1945.
Obory:	Malířství, kresba, grafika, Muzeum umění, galerie, obrazárna, Sochařství, Umění 20. století

Vítejte na stránkách AMG

Asociace muzeí a galerií České republiky, z. s. (AMG), je největším profesním svazem sbírkotvorných institucí a osob činných v oboru muzejnictví v České republice. Zaměřuje se zejména na propagaci a popularizaci činnosti muzeí a galerií, pořádání konferencí a seminářů, ediční činnost a vzdělávání muzejních pracovníků.



Navštivte muzea a galerie

Adresář muzeí a galerií ČR

Adresář obsahuje detailní záznamy o českých muzejních organizacích, od nejmenších po ty největší, od soukromých po národní instituce. Jednoduché vyhledávání je založeno na geografickém členění nebo na jednotlivých oborech činnosti. Vejděte a budete překvapeni, kolik možností se před vámi otevře!



Kalendárium akcí a výstav

Akce muzeí a galerií

Průběžně aktualizovaný přehled událostí, pořádaných členskými institucemi AMG. Naleznete zde rozmanitou nabídku akcí – přednášky, konference, semináře, exkurze, komentované prohlídky, ale i kurzy, workshopy a další aktivity – zaměřené na širokou či odbornou veřejnost.



Dění v oboru

Muzejnictví se představuje

Pokud hledáte informace z oblasti muzejnictví, naleznete je právě zde. Jsou tu shromážděny právní předpisy týkající se muzeí a galerií i muzejní profese, kontakty na české a zahraniční oborové organizace nebo seznam specializovaných metodických center Ministerstva kultury.



Salmovský palác



Schwarzenberský palác



Šternberský palác



Palác Kinských



Anežský klášter



Veletržní palác

Národní galerie v Praze

230 let péče o české i světové umění



Dny otevřeného vstupu 7-8/2 2026 | Osłavy 230. výročí založení NGP
Národní galerie Praha

OSLAVY 230. VÝROČÍ ZALOŽENÍ NGP



Výstavy

1796

otevřena první expozice Obrazárny SVPU v Černínském paláci

29 000

návštěvnost výstavy Krasoumné jednoty v roce 1851

2

výstavní projekty v rámci oslav 230 let



1-5 / 8

< >

V letošním roce uplyne 230 let od založení Společnosti vlasteneckých přátel umění, soukromé společnosti, jejímž hlavním záměrem bylo otevření veřejně přístupné obrazárny a vytvoření umělecké sbírky. Umělecká díla získaná Společností vlasteneckých přátel umění jsou dodnes základními kameny sbírkového fondu NGP



Otevřeno 230 let

6/2 2026 – 3/1 2027

Veletržní palác: Korzo

Výběr 17 archivních fotografií připomíná 230 let od založení Společnosti vlasteneckých přátel umění a historii zpřístupňování sbírek NGP. Snímky zachycují její klíčová sídla a expozice od Rudolfiny a Šternberského paláce přes kláštery sv. Jiří a sv. Anežky České po Veletržní či Schwarzenberský palác.



230 let NGP

27/3 2026 - 3/1 2027

Veletržní palác: 4. patro

Při příležitosti 230. výročí založení Společnosti vlasteneckých přátel umění, předchůdkyně NGP, představuje komorní výstava v expozici 1796–1918: Umění dlouhého století cca 70 vybraných děl, od starých mistrů po moderní umění. Výstava mapuje historii sbírek, významné akvizice a osobnosti, které formovaly NGP.



Národní muzeum

Praha



Národní muzeum



Panteon Národního muzea

- architektonicky vznešený interiér slavnostní síně navrhl architekt **Josef Schulz** (1890)
- **portrétní galerie bust a soch osobností, které se zasloužily o kulturní a vědecký život v Čechách**
- v **Panteonu** je umístěno celkem **54 bronzových soch a bust** a **dvě portrétní mramorové busty císařského páru, Františka Josefa I. a Alžběty Bavorské** (**Antonín P. Wagner**, 1891)



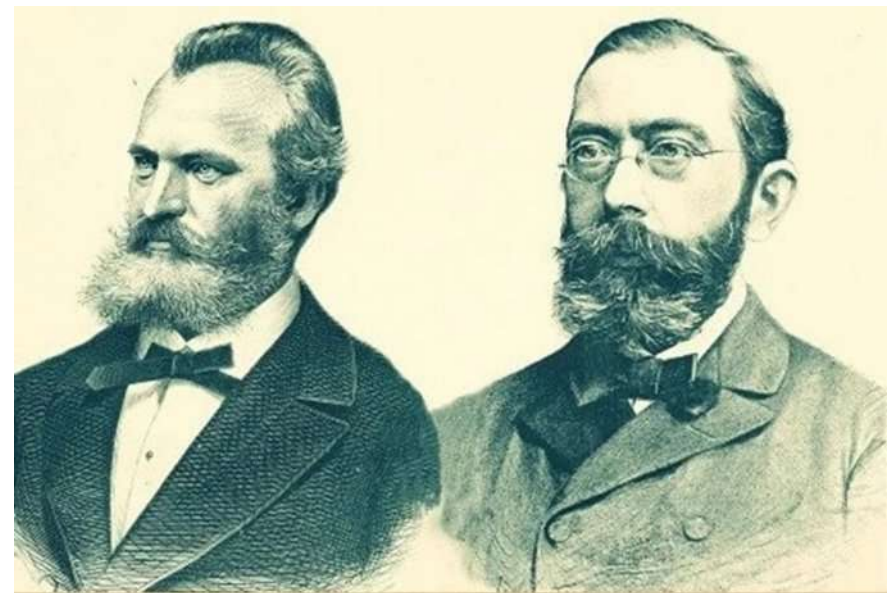


- klenby jsou věnovány **monumentálním lunetám od**
- **Františka Ženíška:** povolání Přemysla Oráče k vládě, Sv. Metoděj dokončuje na Velehradě před svou smrtí v roce 885 překlad Písma svatého (1903)
- **Václav Brožík:** Karel IV. zakládá roku 1348 pražskou univerzitu a Jan Amos předkládá roku 1657 městské radě v Amsterdamu svá didaktická díla (1898)
- malbám v pendentivech od **Vojtěcha Hynaise:** Moc a Pokrok, Inspirace, Umění a Věda (1899–1900).



Rudolfinum– Dům umělců

- budova byla vystavěna v letech **1876–1881**
- slavnostní otevření proběhlo **7. února 1885**
- víceúčelové kulturní zařízení s **koncertní sálí a výstavními sály**
- **Rudolfinum** nechala postavit u příležitosti **50. výročí svého založení Česká spořitelna**
- stavba byla pojmenována po následníku rakouského trůnu, **arcivévodovi Rudolfovi (1858–1889)**



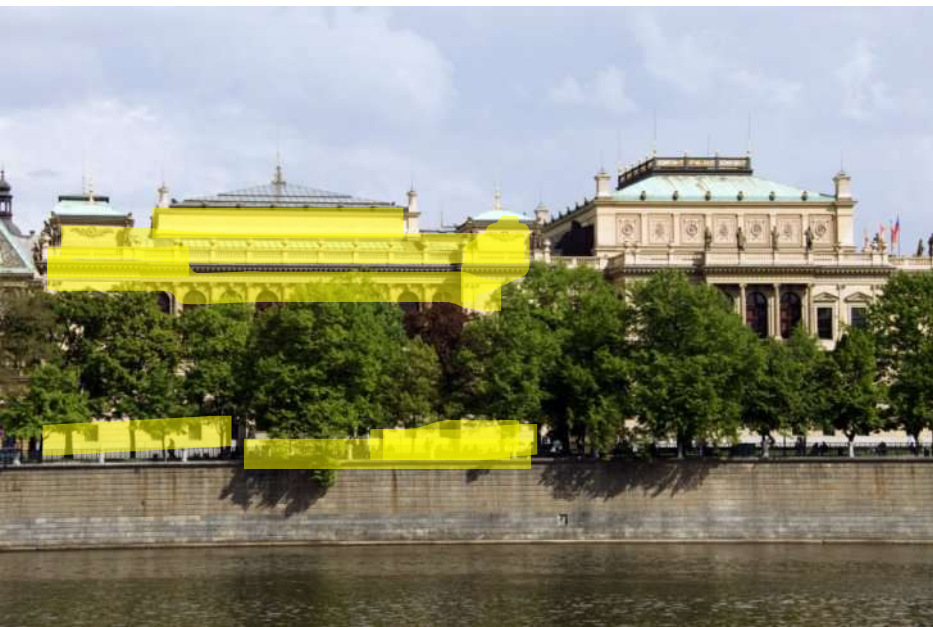
Architekti Rudolfina:
Josef Zitek a **Josef Schulz**



Rudolfinum v roce 1885

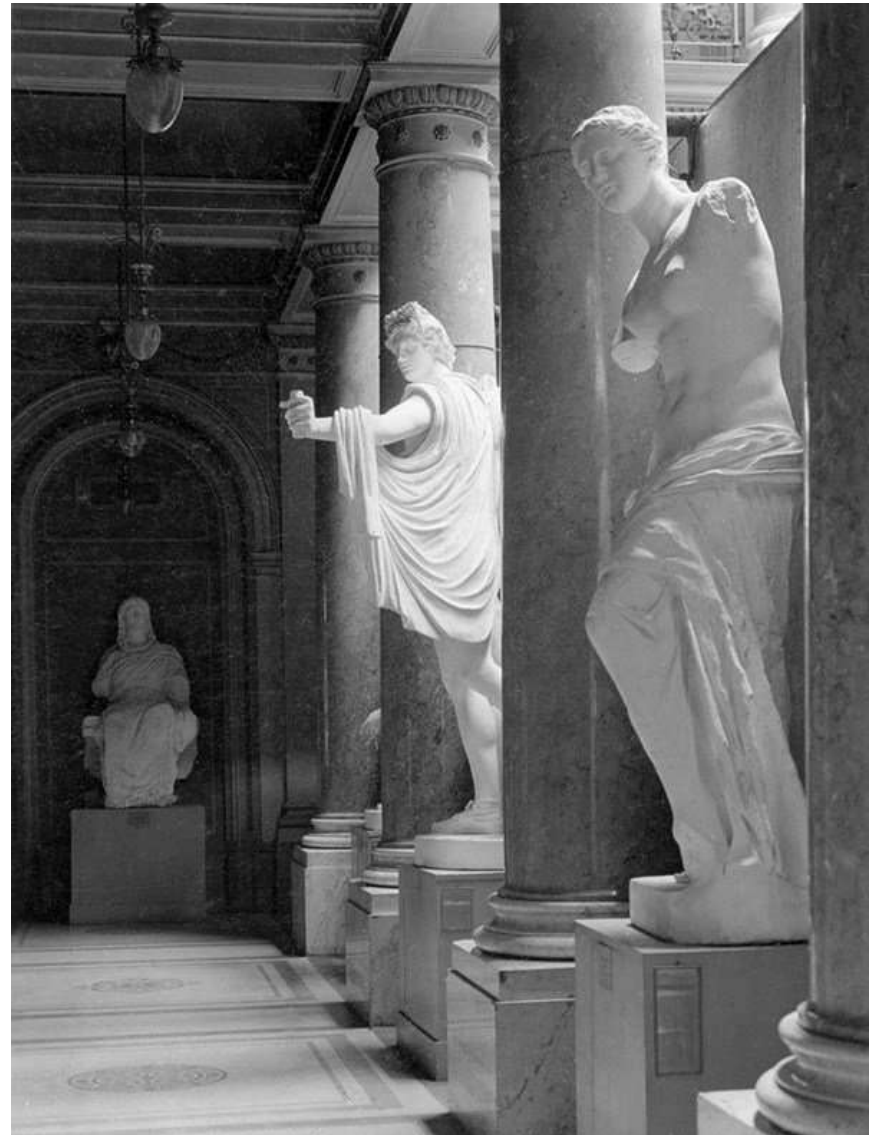
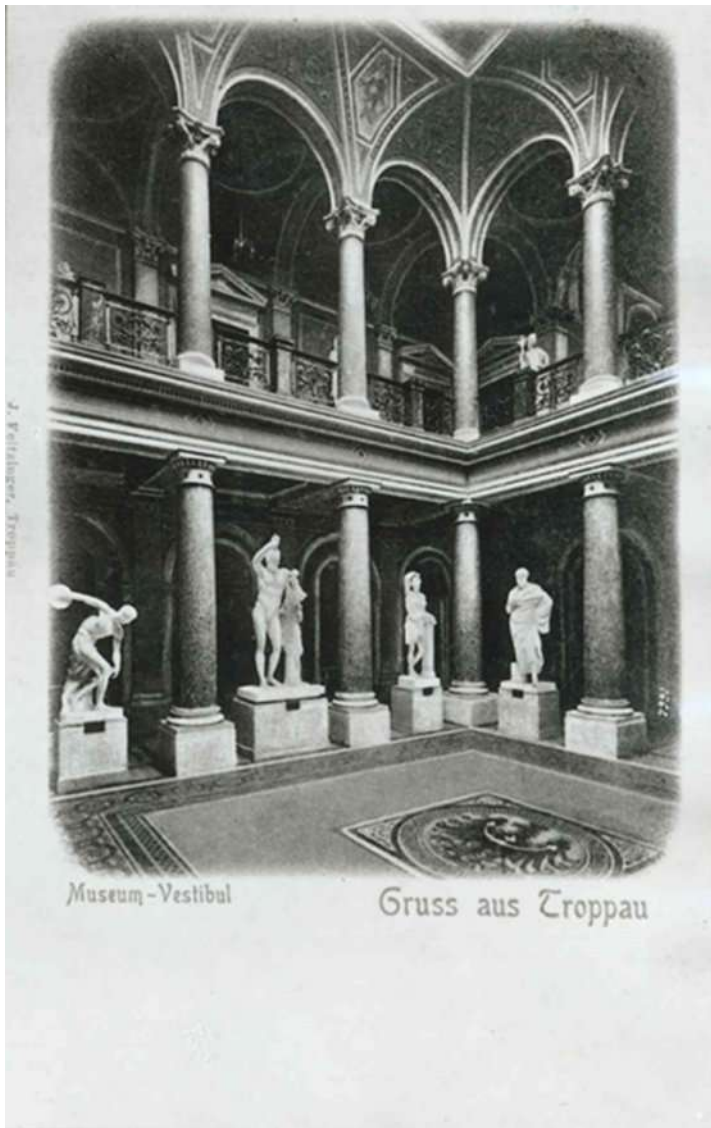


Rudolfinum



- **Georg Tscherne**, rakouský sochař
- vytvořil pro budovu Rudolfinasochařská díla a dekorativní prvky
- inspirace antikou – **Praxiteles** – socha **Odpočívající Satyr**, originál 340 př. n. l.
- bohatý **ikonografický program novorenesanční výzdoby**





Slezské zemské muzeum – Kaiser Franz Josef Museum für Kunst und Gewerbe



National Gallery of Ireland, Sochařská síň s výhledem ke vchodu, cca 1890



V&A, Cast Courts, místnost 46a, Západní dvůr, pohled z galerie 111
kresba: Henry Edward Tidmarsh



La Galleria dell'Accademia di Firenze



Michelangelo Buonarroti: David,
1501–1504, mramor
výška 497 cm (bez podstavce), s
podstavcem 517 cm x 199 cm



Transport Davida z Piazza della Signoria, Florence

Illustrace z Nuova illustrazione Universale, Year 1, No 6, January 18, 1874.



Michelangelův David uvnitř vozu během přepravy po kolejích z náměstí Piazza della Signoria do muzea Accademia
Foto: **archiv Alinari**, Florencie, **1873**



Piazza della Signoria, Florencie

Cite de l'Architecture et du Patrimoine:
Museum at Trocadero





Uměleckoprůmyslové muzeum v Praze

- v letech **1897–1900** byla postavena novorenesanční muzejní budova podle návrhu architekta **Josefa Schulze**
- jedním z řady muzejních institucí tohoto druhu existujících v provinciích **Rakousko-uherské monarchie**

Muzeum v roce 1901. První stálá expozice uspořádaná Karlem Chytillem



UMĚLECKO-PRŮMYSLOVÉ MUSEUM

OBCHODNÍ A ŽIVNOSTENSKÉ KOMORY V PRAZE.

Fotografoval J. F. LANGHANS, c. z. k. dvor. fotograf v Praze r. 1901.



KUNSTGEWERBLICHES MUSEUM

DER HANDELS- UND GEWERBEKAMMER IN PRAG.

Aufgenommen von J. F. LANGHANS, k. u. k. Hofphotograph in Prag J. 1901.



- v prvním patře mezi okny se nacházejí **reliéfy řemesel**
- tkalcovství, košíkářství, vyšívání a krajkářství, zlatnictví a klenotnictví, platněřství, zámečnictví, zvonařství, cínařství, brusičství, řezbářství, tisk, výroba a výzdoba knih, kamenictví, sklářství, hrnčířství, výroba porcelánu





KHM VÍDEŇ



PRADO



Rietschel Ernst: Malíři a stavitelé – návrh pro drážďanskou obrazárnu, 1819–1861



Metropolitní muzeum v New Yorku, 5. Avenue



Karl Bitter – sochařská výzdoba

- školení na vídeňské Kunstgewerbeschule a na Kunstakademie – **období výstavby Ringstraße ve Vídni**
- povolán do rakouské armády – dezertoval – nemohl se vrátit do Rakouska
- později byl omilostněn rakouským císařem Františkem Josefem
- emigroval do Spojených států v roce **1889 a přijel do New Yorku**









leoh Ming Pei (1917–2019)

Louvre, pyramida



Ieoh Ming Pei (1917–2019) z New Yorku

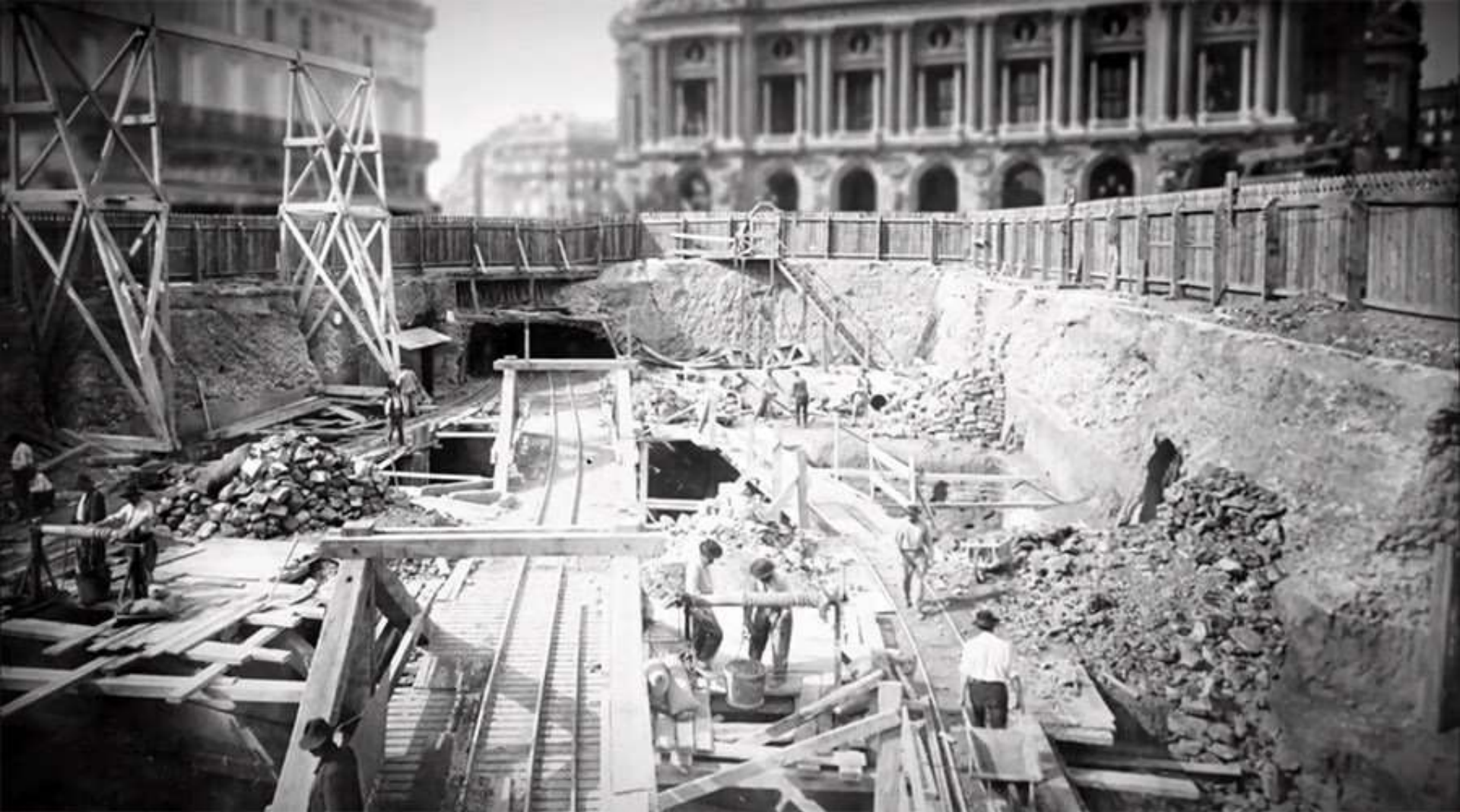
- pyramidu vytvořil na objednávku francouzského prezidenta **François Mitterranda** (1916–1996)
- její otevření proběhlo u příležitosti **200. výročí Velké francouzské revoluce** v roce **1989**



Robert Hubert: Grande Galerie Louvre, okolo 1795



Muzeum Louvre. Velká galerie opuštěná během druhé světové války, 40. léta 20. století









Louvre Abu Dhab
Spojené Arabské Emiráty

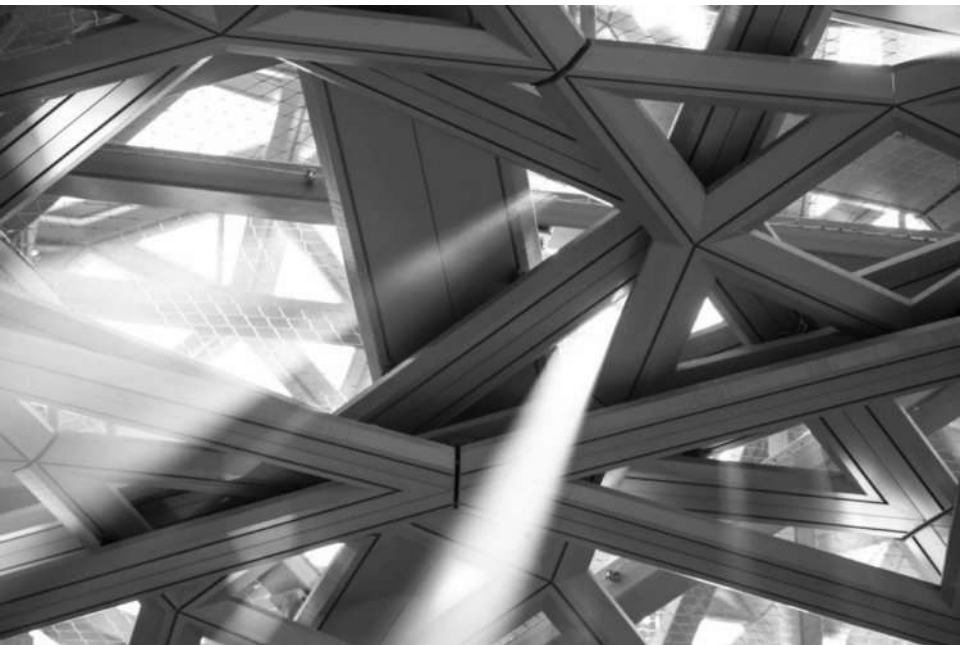


Jean Nouvel
(* 12. srpna 1945)

- „jedná se o projekt založený na hlavním symbolu **arabské architektury: kupoli.**“
- dvojitá **kopule o průměru 180 metrů**, která nabízí dokonale vyzařující geometrii, náhodně děrovaný tkaný materiál, který poskytuje stín



- Klenbou prosvítá slunce.









Guggenheimovo muzeum, Bilbao



Frank O. Gehry (1929–2025)



- **V&A East** (V&A East Museum a V&A East Storehouse) je pobočkou **Victoria and Albert Museum**, která se nachází ve Stratfordu v Londýně.
- otevřeno **31. května 2025**
- americké studio **Diller Scofidio + Renfro**





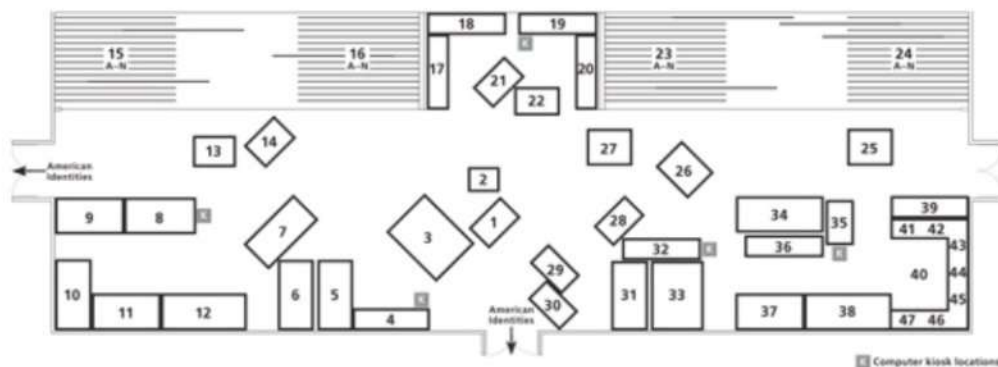
- koncept **otevřeného depozitáře** (open deposit) se poprvé objevil v **70. letech 20. století v Kanadě** na základě požadavků o **demokratizaci státních sbírek**, jejichž **majitelem** je z právního hlediska **veřejnost**
- hlavní motivací bylo zajištění přístupu ke **sbírkovým exponátům**, a to i k těm **nevystaveným**, které ve výsledku všude na světě představují až **90 % sbírek**
- jak vychází z muzejních průzkumů: „**návštěvníci se kupodivu cítí lépe ve skladových prostorech než v načančaných sálech, které nutně vyžadují dodržování rituálně posvátné atmosféry a mohou tak potlačit touhu po detailním prohlížení vystavených děl**“



Brooklyn Museum, NYC: Luce Center for American Art Visible Storage
Study Center, installation view

Kliknutím na mapy s označením Luce Center for American Art zobrazíte seznam objektů nalezených v každé oblasti bud' Visible Storage
• Study Center, nebo *American Identities: A New Look* .

Viditelné úložiště • Studijní centrum



Průvodce případy

Keramika: 36

Současný design: 17, 18

Současný nábytek: 5-10, 13

Nábytek z osmnáctého století: 37, 38

Nábytek s originálním čalouněním: 11, 12

Umění původních obyvatel Ameriky: 39

Obrazy: 15, 16, 23, 24

Cín: 19, 20

Lisované sklo: 21

Sochařství: 4, 14, 26, 27, 29 - 33

Stříbro: 22

Španělské koloniální umění: 34, 35

Tiffany: 1, 2

Speciální výstavy: 3, 28, 40



Depot Boijmans van Beuningen, Rotterdam, otevřen 2021











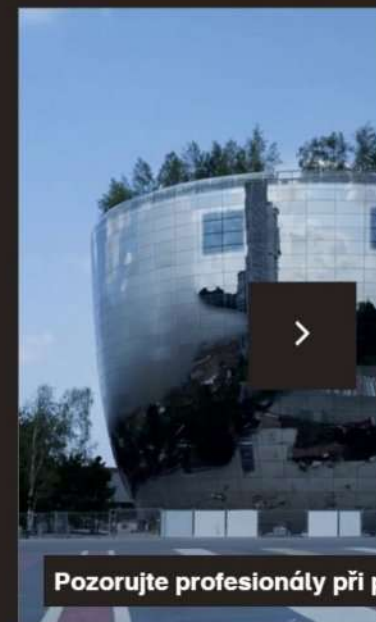
Depo: nový muzejní zážitek

Depot je prvním uměleckým úložištěm na světě, které nabízí přístup ke kompletní muzejní sbírce. Depot má jinou dynamiku než muzeum samotné: konají se zde různé typy výstav, můžete se procházet budovou obklopenou 155 000 uměleckými díly, sami nebo s průvodcem, a nahlédnout do zákulisí – mimo jiné – konzervace a restaurování.

Naplánujte si návštěvu →



Prohlédněte si tisíce uměleckých děl na šesti patrech



Pozorujte profesionály při p

MORAVSKÁ GALERIE

VÝSTAVY ▾ PROGRAM ▾ SBÍRKY KNIHOVNA ▾ O GALERII ▾ KONTAKT ▾ E-SHOP

OTEVŘENÝ DEPOZITÁŘ



Sbírka v depozitáři

Torzy Novákové 64a, Brno-Řečkovice, 621 00
GPS souřadnice: [49.2507744N](#), [16.5761817E](#)

Komentované prohlídky probíhají každou středu v 15.00 a 16.30 hodin.

- **nový depozitář** v areálu bývalých vojenských kasáren v **Brně-Řečkovicích** slouží nejen k **uskladnění sbírek moderního, současného a užitého umění**, ale také **veřejnosti**
- cílem je nabídnout **nový typ zážitku s uměním**, kde návštěvníci **nahlédnou do každodenního provozu muzea** a uvidí, jak se odborníci o sbírky starají, digitalizují je, čistí a konzervují
- tento přístup k prezentaci sbírek umožňuje například **vidět celou kolekci orientálního umění**, která dosud nebyla veřejně dostupná
- návštěva **Otevřeného depozitáře** přinese veřejnosti jedinečný pohled do světa umění, který obvykle zůstává skrytý







Vstup

Navštívit Otevřený depozitář je možné v rámci komentovaných prohlídek, které od června 2025 probíhají **každou středu od 15.00 a 16.30**. Vstupenky je možné si zakoupit na **webu** nebo přes **GoOut**.

Prosíme návštěvníky Otevřeného depozitáře, aby do budovy nevstupovali s velkými zavazadly a občerstvením.

Objednávky edukačních programů a workshopů:

Rezervace nutná, kontakt: edukace@moravska-galerie.cz nebo +420 532 169 177.



Moravská galerie v Brně – Uměleckoprůmyslové muzeum

Krištof Kintera: Démon růstu –
intervence v expozici



BLACK & LIGHT DEPO



BLACK & LIGHT DEPO

- otevřený **depozitář skla, keramiky a porcelánu**, jehož autory a kurátory jsou **Maxim Velčovský** a **Radek Wohlmuth**
- na realizaci se podílelo **architektonické studio edit!**.





- „depozitář je pojatý jako modulární mobiliář, který **chce odbourat vžitě psychologické bariéry mezi návštěvníkem a vystavenými předměty.**
- **vitřiny přehlacené předměty a evokující „klasickou“ depozitární praxi** střídají provzdušněná místa jen s několika málo solitéry.
- principem výběru není jen rozdělení na volné a užité umění či datace, ale například **také technika, technologie, barva nebo téma.**
- prosklených boxech je možné spatřit **také drobné scénické inscenace či sbírky kuriozit, třeba pivních püllitrů.**

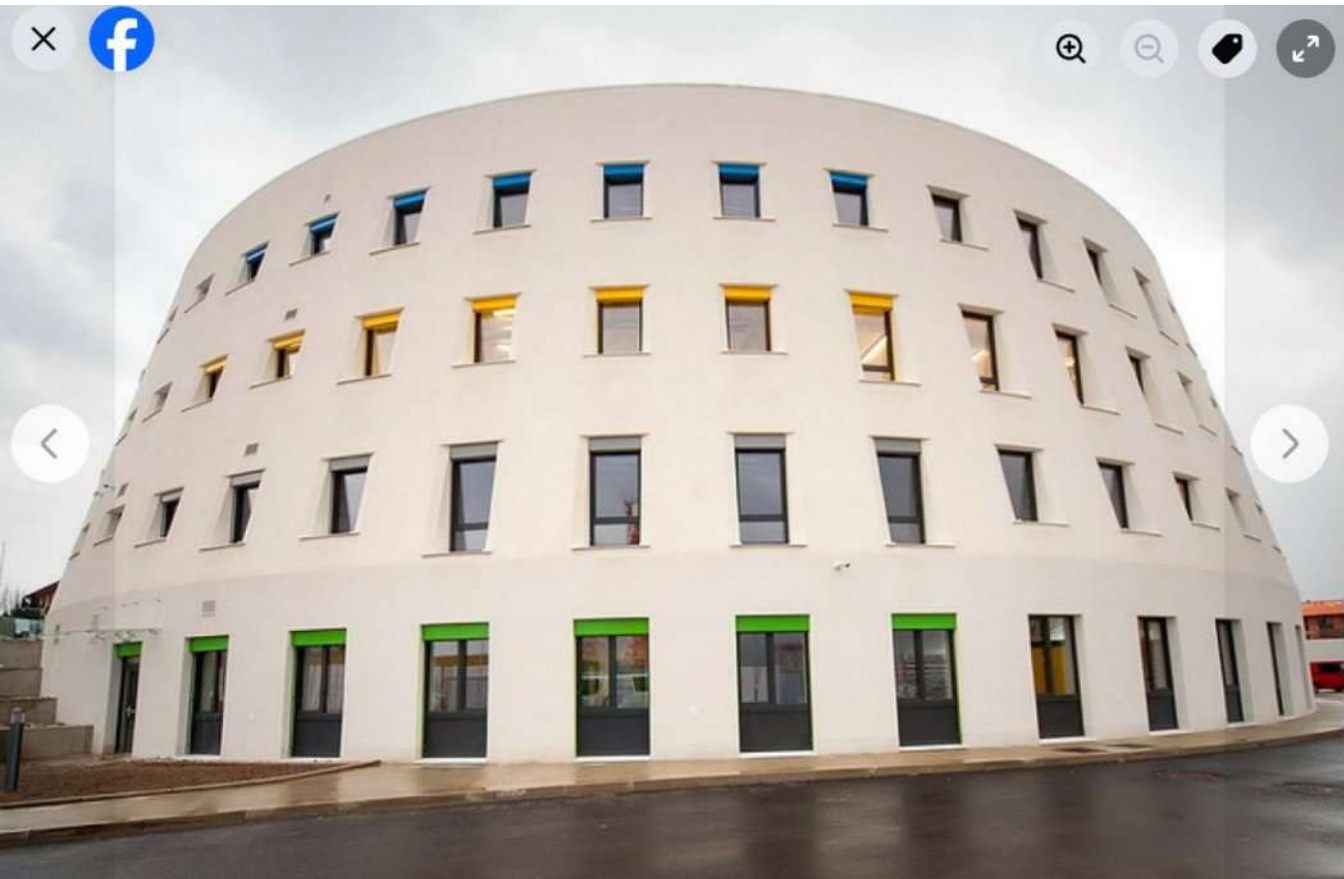


- intenzivnější návštěvníkový zážitek je dosažen výraznou barevností, optickým i symbolickým prvem bílé a černé.
- na této bipolární linii se také zakládá koncept otevřeného depozitáře, ve kterém sklo představuje transparentnost, keramika naopak hutnost.“



Centrální depozitář UPM, výstavba 2014–2016





Fotka pochází z příspěvku.

Zobrazit příspěvek

 **Uměleckoprůmyslové museum v Praze**

10. dubna v 13:34 · 🌐

Stavba depozitáře byla financována z programu **Péče o národní kulturní poklad** Ministerstva kultury ČR a vyžádala si celkové náklady včetně kompletního vybavení ve výši téměř **315 milionů** korun. Pětipodlažní budova má kruhový obvod kolem vnitřní čtvercové základny. Je vybavena nejmodernějšími technologiemi, které zaručují jak bezpečné uložení sbírkových předmětů, tak i komfort souvisejících pracovišť. Depozitáře jednotlivých sbírek mají svůj vlastní režim ve vnitřní čtvercové bu... **Zobrazit víc**

👍 2 💬 1 ➦

 Napište komentář...
🗨️ 😊 📷 🗣️ 🧐



Příloha č. 2 ke Směrnici generálního ředitele Moravského zemského muzea
č. 11/2014

DEPOZITÁRNÍ ŘÁD MORAVSKÉHO ZEMSKÉHO MUZEA

Depozitární řád Moravského zemského muzea (MZM) definuje podmínky pro ukládání a trvalé uchování sbírkových předmětů a provoz v depozitářích MZM a je nedílnou součástí **Směrnice Moravského zemského muzea č. 11/2014. Režim zacházení se sbírkou nebo jednotlivými sbírkovými předměty Moravského zemského muzea.**

I. Trvalé uchování sbírek

Sbírka MZM má charakter muzejní sbírky ve smyslu § 2 odst. 1 zákona č. 122/2000 Sb., o ochraně sbírek muzejní povahy, ve znění pozdějších předpisů, a je tedy určena k trvalému uchování, jehož podmínky a zásady jsou stanoveny v ustanoveních § 1 vyhlášky č. 275/2000 Sb., o ochraně sbírek muzejní povahy, ve znění pozdějších předpisů. Za dodržování těchto zásad zodpovídají všichni zaměstnanci muzea, zejména však kurátoři všech podsbírek a vedoucí pracovišť v rozsahu svých kompetencí.

II. Správa depozitářů

(1) Sbírkové předměty se v MZM trvale ukládají ve vyhrazených depozitářích, což jsou prostory k tomuto účelu určené a podléhající speciálnímu režimu. V depozitářích musí být zajištěn stav prostředí odpovídající charakteru sbírkových předmětů, zejména stálá přiměřená teplota a vlhkost vzduchu, minimální prašnost a ochrana proti světelnému záření.

(2) Každý depozitář musí mít jmenovaného pracovníka odpovědného za správu depozitáře a sbírkových předmětů v nich uložených, kterým je kurátor podsbírký.

(3) Kurátor coby správce depozitáře je povinen zejména:

- zajistit uložení sbírkových předmětů ve svěšeném depozitáři způsobem, který vylučuje jejich poškození nebo zničení, i poškození jiných sbírkových předmětů, s nimiž jsou společně uloženy;
- průběžně kontrolovat úplnost a stav sbírkových předmětů;
- zajistit pravidelné ošetřování sbírkových předmětů před působením škodlivých organismů (bakterie, plíseň a jiné houby, hmyz) a jiným biologickým poškozením a korozí;
- zajistit průběžnou a řádnou evidenci pohybu sbírkových předmětů uchovávaných v příslušném depozitáři;

- zajistit bezpečnost sbírkových předmětů při manipulacích a převozech;
- neprodleně svépomocí odstraňovat zjištěné nedostatky; pokud není sám schopen odstranit nalezené závady, zabezpečuje nápravu stávajícího stavu spolu s nadřízeným, případně generálním ředitelem.

(4) Za zajištění vhodných provozních podmínek a bezpečnosti depozitářů (zejména z hlediska stavebního stavu objektu, elektroinstalace, rozvodných sítí, zařízení EŽS, EPS apod., jsou-li instalovány, neporušenost mechanických zabezpečovacích zařízení a vybavenost a funkčnost prostředků protipožární ochrany atd.) zodpovídá generální ředitel MZM, vedoucí pracovišť a další pověřeni pracovníci muzea v rozsahu svého pověření.

(5) Kromě sbírkových předmětů ve správě muzea mohou být v depozitářích krátkodobě uloženy i předměty v majetku jiných fyzických či právnických osob (např. zapůjčené výstavy, předměty zapůjčené k odbornému zpracování či k restaurování v dílnách muzea apod.). Jiné předměty zde mohou být krátkodobě uloženy pouze po doporučení ředitelů odborných muzeí MZM se souhlasem generálního ředitele MZM.

(6) Mimo depozitář lze dočasně sbírky umístit v rámci MZM jen s vědomím správce depozitáře a to pouze za účelem:

- a) odborné práce se sbírkami;
- b) prezentace;
- c) konzervování, restaurování, reparaace.

Generální ředitel Národního muzea vydává v souladu s odstavcem IV, článkem 16 (2) Organizačního řádu Národního muzea tento

DEPOZITÁRNÍ ŘÁD NÁRODNÍHO MUZEA

Část I

Všeobecná ustanovení 1. Depozitární řád Národního muzea stanovuje podmínky pro zabezpečení sbírkových fondů ve všech sbírkotvorných složkách Národního muzea.

Část

II

Dep

ozit

áře

1. Depozitáře jsou místa, která slouží k bezpečnému uložení sbírkových předmětů a vytvářejí podmínky k tomu, aby tyto předměty byly dokonale chráněny před odcizením, nežádoucí manipulací a poškozením fyzikálními, chemickými nebo jinými vlivy.
2. Podle způsobu uložení a zabezpečení sbírkových fondů se rozlišují depozitární místnosti a depozitární prostory.
 - a. depozitární místností (depozitářem v užším smyslu) se rozumí plně zabezpečená místnost, určená výhradně k uložení sbírkových fondů, vhodným způsobem oddělená od jiných provozních prostor a spravovaná jedním pracovníkem. V případě, že jsou v depozitární místnosti uloženy sbírky spravované různými pracovníky, musí být sbírkové předměty uloženy v samostatně uzamykatelných skříních.
 - b. depozitárním prostorem jsou uzamykatelné skříně umístěné v pracovnách, expozičních, na chodbách či v jiných místnostech, které slouží jinému účelu. Je třeba je chápat jako dočasné řešení a postupně je nutno všechny sbírky přemístit do depozitárních místností. V depozitárních prostorech nesmějí být ukládány předměty z drahých kovů a jiné sbírkové předměty, jež svou hodnotou zasluhují mimořádnou péči z hlediska ochrany. Výjimkou je ukládání těchto předmětů v trezorových skříních různého druhu, které však nesmějí být umístěny v expozičních, na veřejných chodbách a v badatelnách. Volně přístupné regály a nezamykatelné skříně nesmějí být depozitárními prostory, pokud jimi nejsou vybaveny depozitární místnosti.

AKCE: 10. 5. 2023

Nové technologie požární ochrany a jejich uplatnění v muzejní praxi

Metodické centrum konzervace Technického muzea v Brně zve na požárně-bezpečnostní workshop pro muzejní pracovníky, památkáře a specialisty, kteří se zabývají požární ochranou



Datum konání: 10. 5. 2023

Místo konání: Technické muzeum v Brně, Purkyňova 105, Brno – Královo Pole, 612 00

Letošní požárně-bezpečnostní workshop je zaměřen na použití nových prostředků požární ochrany, zvláště ve specifické oblasti ochrany kulturního dědictví. V rámci workshopu budou představeny hasicí koule, štítový přenosný hasicí přístroj, hasicí roušky pro hašení hořlavých kapalin a hasicí plachta pro hašení dopravních prostředků. Účastníci si opět budou moci vyzkoušet zdolávání reálného ohně pomocí dostupných hasicích prostředků a také shlédnout test nových hasicích technologií v praxi.

Požár v Muzeu Kampa nebyl trestný čin, hrozí ale pokuta za zanedbání požární ochrany

ČTK

+ sledovat 👤 2474

eBook ➔ Sdílet 💬

19. 2. 2021, 16:06 • Praha

Policisté vyloučili, že by se při loňském požáru pražského Muzea Kampa stal trestný čin. Mají ale podezření na spáchání přestupku, a to zanedbání požární ochrany.







Národní muzeum Brazílie, Rio de Janeiro

- nejstarší vědecká instituce v Brazílii
- hlavní budova byla původně sídlem rodu Braganza v koloniální Brazílii, v letech 1808 až 1821 portugalské královské rodiny a poté brazilské císařské rodiny v letech 1822 až 1889
- **požár 2. září 2018**







ÁREA INTERDITADA DEFESA CIVIL
RIO PREVENTIVA DEFESA CIVIL
ÁREA INTERDITADA DEFESA CIVIL
RIO PREVENTIVA DEFESA CIVIL

ÁREA INTERDITADA DEFESA CIVIL

RIO PREVENTIVA



- muzeum bylo znovu otevřeno **2. července 2025**, přičemž rekonstrukce by měla být dokončena **do konce roku 2027**



Louvre, Paříž, povodně červen 2016 – evakuace sbírek

















- **Muzejní kurátor** je odborník, který **pečuje o sbírky muzea, zkoumá je a zpřístupňuje veřejnosti prostřednictvím výstav a vzdělávacích aktivit.**

- **Muzejní kurátor** – odborník na sbírky, který **se specializuje na konkrétní oblast – podsbíрку, fond**

věnuje se těmto oblastem:

- **Správa a ochrana sbírek** – eviduje, dokumentuje, uchovává a dbá na správné podmínky pro jejich ochranu
- **Akviziční činnost** – vyhledává a získává nové předměty do sbírek
- **Tvorba výstav a expozic** – navrhuje a realizuje výstavy, vybírá exponáty a vytváří jejich obsahovou koncepci
- **Spolupráce s institucemi** – komunikuje s jinými muzei, galeriemi a odborníky
- **Výzkum a publikační činnost** – zkoumá sbírkové předměty, publikuje odborné texty a podílí se na vědecké práci
- **Vzdělávací a popularizační role** – připravuje komentované prohlídky, přednášky a spolupracuje s veřejností

- **Evidence sbírkových předmětů** je systematické **zaznamenávání a správa informací o předmětech**, které muzeum vlastní nebo spravuje
- je to základní činnost, která zajišťuje **přehled, ochranu i odborné využití sbírek**

Co evidence zahrnuje:

- **Přírůstková evidence** – zaznamenání nově získaného předmětu (kdy, jak a od koho byl získán)
- **Inventární evidence** – přidělení jedinečného inventárního čísla a základní popis předmětu
- **Katalogizace** – podrobný odborný popis (materiál, rozměry, autor, datace, původ, stav apod.)
- **Dokumentace** – fotografie, kresby nebo další záznamy o předmětu
- **Evidence pohybu** – sledování, kde se předmět nachází (depozitář, výstava, zápůjčka)

Proč je evidence důležitá:

- chrání sbírky před ztrátou nebo záměnou
- umožňuje odborný výzkum
- usnadňuje organizaci výstav
- slouží jako právní doklad o vlastnictví
- **evidence** sbírkových předmětů je **přesná a systematická dokumentace všech informací o muzejních objektech**, která zajišťuje jejich **ochranu, dohledatelnost a využití**

Skupina: Umělecká historie	Předmět: Madona	Lokalita:	Č. inv.: U 238 B/1
Podskupina: Štuka		Uložení: UH kancelář 2.33 zavěšeno	Č. přír.: 03.218
			Č. neg.: TIFF

Způsob nabytí:

dar, kníže Lichtenstein

Určil:

Schenkova, Marie

Dat. (nabytí):

1903

Dat. (určení):

1981

Zapsáno do CES:

Poslední majitel:**Popis:**

Štukovaný, polychromovaný reliéf je zasazen do dřevěného, zlaceného a polychromovaného architektonického rámu. Polopostava Madony je oděna do zlatého šatu a modrého pláště. Hlavu se zlatými vlasy kryje hnědá rouška. V náručí drží Ježíška, který shlíží k postavičce Jana Křtitele, která je umístěna v levém rohu. V horních rozích symetricky umístěny andělčí hlavičky. Spodní okraj oddělen římsou s listovcem a vyplněn reliéfní andělčí hlavičkou. Postavy mají hnědý inkarnát. Rám sestaven z pásu platického listovce, za nímž následuje malovaný pás listů. Po stranách pilastry se zlaceným rolverkem a nesoucí zlacenou římsou, na níž je kládí se zlaceným nápisem na tmavém pozadí:

RECORDARE.VIRGO.MATER.DUM.STE.TERIS.INCONSPICITV.DEI.UT.LOQURIS.PNOBIS.BONA.ET.U

Titul:**Autor:**

Maiano, Benedetto da (1442-1497)

Datování:

1490, kolem

Materiál:

štuk, polychromie, zlacené dřevo

Provedení:**Objekt:****Rozměry:**

v. 106 cm, š. 87 cm, h. 17 cm (s rámem) (108 cm i s okem), v. 67 cm, š. 45 cm (bez rámu)

Počet kusů:

1

Nápisy:**Hmotnost:****Stav:**

praskliny, uvolněné zlacení, poškozená polychromie na několika místech doplňováno a slepováno, poškozen povrch, poškozeno červotočem

Revize:

2001, 2009, 2018

Publikace:

Braun, E.W. Das Kaiser Franz Josef - Muzeum für Kunst und Gewerbe in Troppau und seine Sammlungen 1883-





eSbírky – kulturní dědictví on-line

aktuálně zveřejněno 298 891 sbírkových předmětů z 222 institucí



[pokročilé hledání >](#)

- instituce
- typ sbírky
- materiál
- geografie (původ)
- datace
- technika



Grafický list - Motýl a včely nad květinami

Hledat podle: [instituce](#) - [Moravské zemské muzeum](#) - [Věstonická venuše](#)



popis

Věstonická venuše

instituce / organizační jednotka

Moravské zemské muzeum

podsbírka

Archeologická

typ sbírky

Archeologické sbírky

datace

Paleolit a mezolit, 29 000- 25 000 př.n.l.

lokality/místo vzniku

Jihomoravský kraj, Dolní Věstonice

rozměry/velikost

Výška: 11,5 cm, Šířka: 4,4 cm

materiál

Pálená hlína

technika

Modelování, Modeláž, výpal

inventární číslo

30000

[přidat do oblíbených](#) ★

[sdílet](#) ↗

[poslat pohlednici](#)



Antonio Francesco Gori (1691–1757)
Museum Florentinum, 1731–1766



Antonio Francesco Gori (1691–1757): [Museum Florentinum](#), 1731–1766



VIII

APOLLO



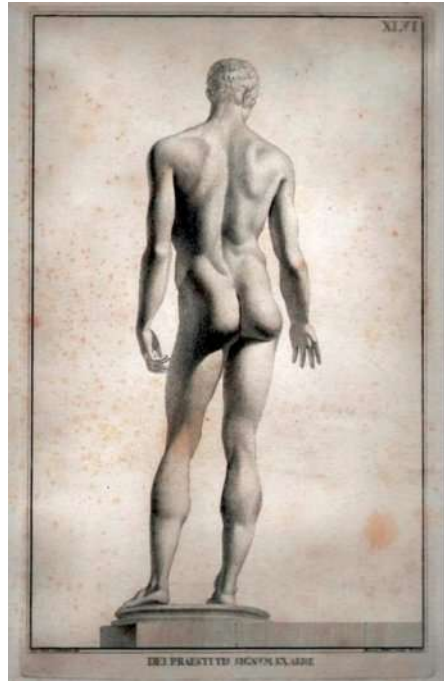
IX

APOLLO



XXXIX

MERCVRVS



XLVII

DEI PRAEPTVS IGVNVS ADI



Johan Zoffany: Tribuna v galerii Uffizi, olej, 123,5 x 155 cm
Královská sbírka, Windsorský hrad



David Teniers ml.: **Arcivévoda Leopold Vilém ve své galerii v Bruselu,** olejomalba na plátně, okolo 1651, KHM Vídeň



- **Theatrum Pictorium** neboli **Divadlo malířství**
- zkrácený název knihy, kterou v roce **1660** v **Bruselu** vydal **David Teniers ml.** pro svého zaměstnavatele, arcivévodu **Leopolda Viléma Rakouského**
- kniha katalogizuje **243 italských obrazů z arcivévodovy sbírky** z celku více než 1300 obrazů

Modello pro frontispis **Theatrum Pictorium**



- obrazy byly **reprodukovány** rytinami vytvořenými **různými** rytci podle zmenšených kopií (**modelli**) vytvořených **Teniersem**



Paolo Veronese (1528–1588):
Esther před Ahasverem, okolo 1555,
olejomalba na plátně, [Uffizi Gallery,](#)
[Firence](#)



🔍 Napište klíčová slova

Ester před Ahasverem

Václav (Wenceslaus) Hollar



Rozměry

Výtvarný druh

Námět

Materiál

Technika

Datum akvizice

Inventární číslo

Lokace

grafika

Starý zákon

papír

lept

1979

C 26501/a

ČM vf 4 /SU



Patch Thomas: shromáždění diletantů v hale soch, 1760–1761,
olej na plátně, 137,2 x 228,6 cm, privátní sbírka





Majster Mikuláš (?)
z Levoče
*Master Nicholas (?)
of Levoča:*
Madona s anjelmi
z Popradu
*Madonna with Angels
of Poprad*

1484

(nápis na spodnej lište rámu
inscription on lower border of frame:
nicolaus de leutzia anno.d, 1484 p.t...)

O 1593

Získané prevodom zo
Slovenského národného múzea
*Acquired by transfer from
the Slovak National Museum*
1957

VÝSTAVY A AKCE
VZDĚLÁVACÍ PROGRAMY
230 LET NGP
O NÁS



Hmatová expozice

HAPTICKÁ STEZKA – AMBIT

VYJÍMATELNÉ ROZŠÍŘENÉ POPISKY V ČERNOTISKU PRO SLABOZRAKÉ

Úvodem o haptické expozici

Národní galerie Praha vlastní početnou sbírku odlitků středověkých děl. Z nich byla vybrána více než desítka děl, která názorně dokládá stylovou proměnu sochařského tvaru od románské doby až po pozdní gotiku. Výběr zřetelně ukazuje, jak se v průběhu staletí měnil přístup sochařů ke ztvárnění náboženského obrazu i každodenní reality. Vystavený soubor zachycuje v kopiích kamenosochařská a řezbářská díla. Originály některých z nich i po staletí zůstaly na místech, pro která byla vytvořena. Tak je tomu například u portrétních bust z pražské Svatovítské katedrály či krásnoslohé Plzeňské madony. S jinými se dnes můžeme setkat v galerijní expozici.





John Leech: Čištění obrazů v NG Londýně, kresba pro almanach „Punch“, 1847

Centrální evidence sbírek

Centrální evidence sbírek je veřejnosti přístupným informačním systémem - seznamem sbírek, které jsou spravovány podle zákona č. 122/2000 Sb., o ochraně sbírek muzejní povahy a o změně některých dalších zákonů. Tyto sbírky jsou uchovávány, doplňovány, spravovány a využívány ve veřejném zájmu a činnost těch, kdo se o ně starají, je nebo může být dotována z veřejných rozpočtů. Formuláře žádostí o zápis sbírky jsou k dispozici na webu centrální evidence.

Externí link

<http://ces.mkcr.cz/>

Desatero správce sbírky

Centrální evidence sbírek (CES)

Uchování sbírkových předmětů

Evidence sbírkových předmětů

Inventarizace sbírkových předmětů

Vyřazování předmětů ze sbírky

Vývoz sbírkových předmětů do zahraničí

Specifické otázky správy sbírek

Kapitola II.

Centrální evidence sbírek je informační systém s dálkovým přístupem (<http://ces.mkcr.cz/>), který spravuje Ministerstvo kultury. Je seznamem sbírek muzejní povahy, t.j. oněch nedělitelných věcí hromadných, spravovaných podle zákona č. 122/2000 Sb. a chráněných ve veřejném zájmu. Součástí zápisu sbírky do CES je – mimo jiné – výčet evidenčních čísel sbírkových předmětů, které sbírku tvoří a CES tak vymezuje také všechny sbírkové předměty (přírodniny nebo lidské výtvořky nebo jejich soubory), nakládání s nimiž se řídí citovaným zákonem. [1]

Předmět, jehož evidenční číslo není zapsáno v CES, byť by byl tento předmět zapsán ve sbírkové evidenci vaší sbírky, nemůže být považován de iure za *sbírkový předmět*, na nakládání s ním se nevztahují povinnosti plynoucí ze zákona č. 122/2000 Sb., ale ani práva vlastníka či správce sbírky z tohoto zákona plynoucí. A jde o porušení zákona.

Protože sbírka je „živá“, t.j. rozrůstá se získáváním nových přírůstků a může ubývat vyřazováním sbírkových předmětů z důvodů uvedených v zákoně č. 122/2000 Sb. [2], je třeba výčet evidenčních čísel zapsaných v CES *aktualizovat*, t.j. přidávat evidenční čísla nových přírůstků a vyřazovat evidenční čísla „úbytků“. Žádat o aktualizaci je povinností správce sbírky.

CES obsahuje také slovní, popřípadě obrazovou charakteristiku sbírky pro badatele a zájemce z řad veřejnosti. Sbírky mohou být členěny na oborové části, tzv. podsbírkky, podle přílohy č. 1 vyhlášky č. 275/2000 Sb. V takovém případě jsou pak slovní a obrazové charakteristiky uvedeny pro každou „podsbírkku“.



eSBÍRKY
muzejní sbírky online



eMuzeum
Oborový informační portál



MUZEUM
BEZ BARIÉR

122/2000 Sb.

ZÁKON

ze dne 7. dubna 2000

o ochraně sbírek muzejní povahy a o změně některých dalších zákonů

Změna: 186/2004 Sb.

Změna: 483/2004 Sb.

Změna: 203/2006 Sb.

Změna: 237/2009 Sb.

Změna: 281/2008 Sb.

Změna: 142/2012 Sb.

Změna: 303/2013 Sb.

Změna: 243/2016 Sb.

Změna: 183/2017 Sb.

Změna: 281/2021 Sb.

Změna: 218/2021 Sb.

Parlament se usnesl na tomto zákoně České republiky:

ČÁST PRVNÍ

OCHRANA SBÍREK MUZEJNÍ POVAHY

§ 1 OZ

Předmět úpravy

Tímto zákonem se stanoví podmínky ochrany sbírek, uchovávaných zejména v muzeích a galeriích, stanoví se podmínky a způsob vedení evidence sbírek muzejní povahy, práva a povinnosti vlastníků sbírek muzejní povahy, upravují se veřejné prospěšné služby, vybírané veřejné služby a standardizované veřejné služby poskytované muzei a galeriemi a stanoví se podmínky jejich poskytování a správní tresty za porušení stanovených povinností.

§ 2

Vymezení základních pojmů

- (1) Sbírkou muzejní povahy je sbírka, která je ve své záležitosti významná pro přehled, historii, umění, literaturu, techniku, přírodní nebo společenské vědy, tvoří ji soubor sbírkových předmětů shromážděných lidskou činností (dále jen "sbírka"). Má se za to, že sbírka je věc hmotnou.
- (2) Sbírka, jejím vlastníkem je Česká republika nebo územní samosprávný celek, je veřejným statkem podle zvláštního právního předpisu¹⁾.
- (3) Sbírkovým předmětem podle odstavce 1 je věc movitá nebo nemovitá nebo soubor těchto věcí, a to přírodnina nebo lidský výtvar. Sbírkovým předmětem podle odstavce 1 jsou také preparáty lidských a zvířecích těl nebo jejich částí a kosterní pozůstatky lidské a zvířecí.
- (4) Muzeem je instituce, která získává a shromažďuje přírodní a lidské výtvar pro vědecké a studijní účely, dokumná prostředí, z něhož jsou předovně a lidské výtvar získávány, z vybraných přírodních a lidských výtvarů vytváří sbírky, které trvale uchovává, eviduje a odborně zpracovává, umožňuje způsobem zaručujícím rovný přístup všem bez rozdílu jejich využití a zpřístupňování poskytováním vybraných veřejně prospěšných služeb, přičemž účelem těchto činností není zpravidla dosažení zisku. Galeríí je muzeum specializované na sbírky výtvarného umění.
- (5) Veřejně prospěšnými službami poskytovanými muzeem nebo galerií jsou služby, které slouží k uspokojení kulturních, výchovných, vzdělávacích a informačních potřeb veřejnosti (dále jen "veřejné služby"). Veřejné služby jsou státní nebo zcela finančně závislé a veřejných rozpočtů.
- (6) Vybranými veřejnými službami jsou veřejné služby podle odstavce 5 spočívající ve zpřístupňování a využívání sbírek nebo jednotlivých sbírkových předmětů a památek o přírodě a historii z nich získaných prostřednictvím muzejních výstav, muzejních programů, muzejních publikací a poskytování informací o přírodě nebo společnosti, získaných studiem přírodních nebo lidských výtvarů, sbírek a sbírkových předmětů nebo prostředí, z něhož jsou sbírkové předměty získávány.

Legislativa

Zákon č. 122/2000 Sb., o ochraně sbírek muzejní povahy a o změně některých dalších zákonů, v platném znění

Vyhláška Ministerstva kultury č. 275/2000 Sb., kterou se provádí zákon č. 122/2000 Sb., o ochraně sbírek muzejní povahy a o změně některých dalších zákonů

Zákon č. 148/1949 Sb., o Národní galerii, v platném znění

Zákon č. 212/2000 Sb., o zmírnění některých majetkových křivd způsobených holocaustem, v platném znění

Vývozy kulturních statků z celního území Evropské unie

Sbírkový muzea

Kulturní dědictví

Profesionální umění

Literatura a knihovny

Média a audiovizí

Autorské právo

Mezinárodní vztahy

Evropské záležitosti

Nový evropský Bauhaus

Výzkum a vývoj

Církev a náboženské společnosti

Regionální a národnostní kultura

O cookies

Odbor muzeí a galerií

Koncepce a dokumenty

Legislativa

Metodické pokyny a formuláře

Centrální evidence sbírek

Muzejní centra

Centrum pro dokumentaci majetkových převodů kulturních statků

Mimoresortní spolupráce

Granty a dotace

Legislativní mapa vývozu

Ceny a ocenění

Příspěvkové organizace

Sbírkový muzea

Odbor muzeí a galerií

Koncepce a dokumenty

Legislativa

Metodické pokyny a formuláře

Centrální evidence sbírek

Muzejní centra

Centrum pro dokumentaci majetkových převodů kulturních statků

Mimoresortní spolupráce

Granty a dotace

Legislativní mapa vývozu

Ceny a ocenění

Příspěvkové organizace

Kapesní průvodce po muzeu a muzejnictví

Jiří Žalman



NÁRODNÍ
MUZEUM

PŘÍRUČKA MUZEJNÍKOVA I

Jiří Žalman a kolektiv



PŘÍRUČKA MUZEJNÍKOVA II



2006

Jiří Žalman



MÁ HLAVA JE MUZEUM

aneb Dupání lehkou nohou v muzeologii



Jiří Žalman


2004



VADE MUZEO MECUM LOGIE

JIŘÍ KNAPÍK
PAVEL ŠOPÁK
DAVID VÁHALA
JAROMÍR OLŠOVSKÝ

2012



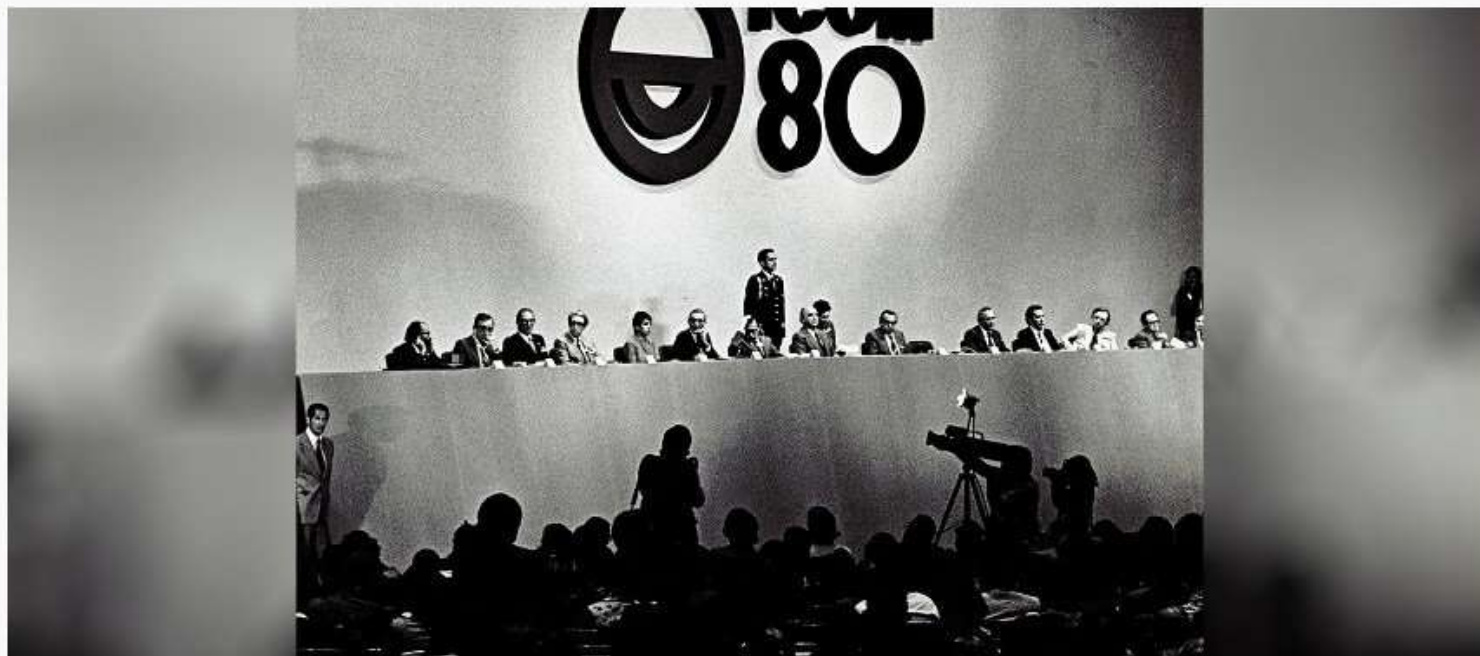
Muzea a galerie
v Čechách,
na Moravě
a ve Slezsku

Průvodce
po památkově
významných
stavbách

Jan Galeta (ed.)
a kolektiv

[Mezinárodní rada muzeí](#) | [O nás](#) | [Historie ICOM](#)

Historie ICOMu



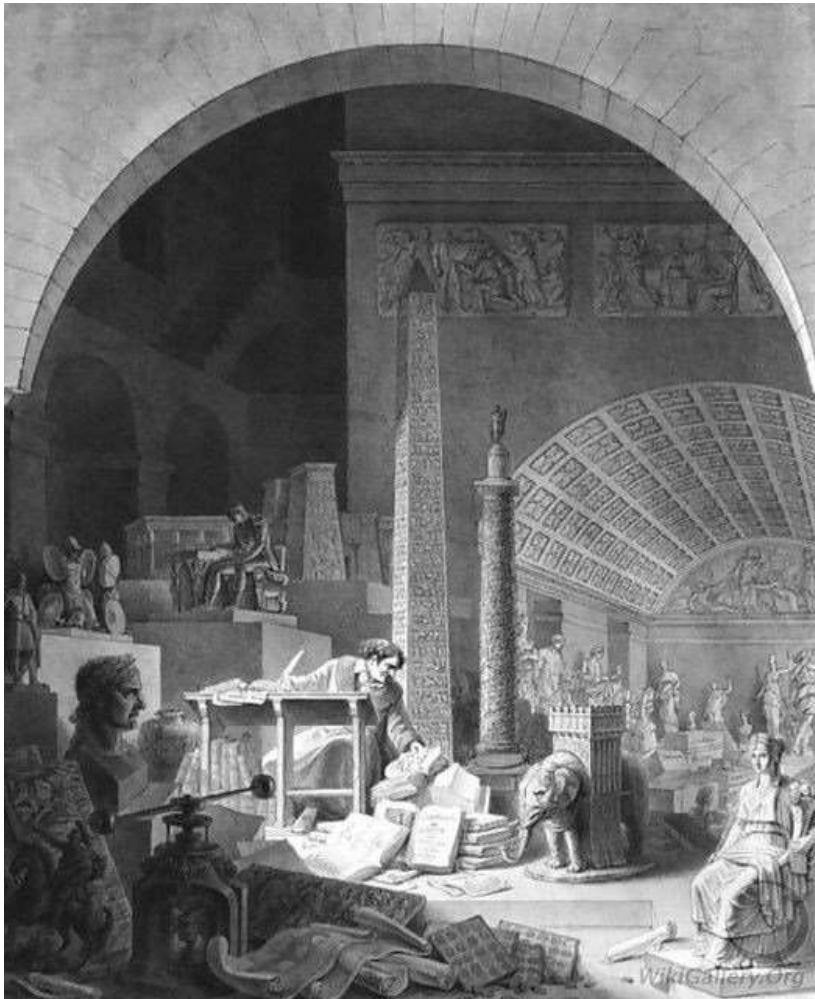
V průběhu let se ICOM vyvíjel v souladu s potřebami mezinárodních muzejních profesionálů po celém světě, přičemž měl na paměti své hlavní poslání. Více než 60 let po svém založení organizace i nadále reprezentuje globální muzejní komunitu.

1946 – 1947: Vznik ICOM

Definice muzea

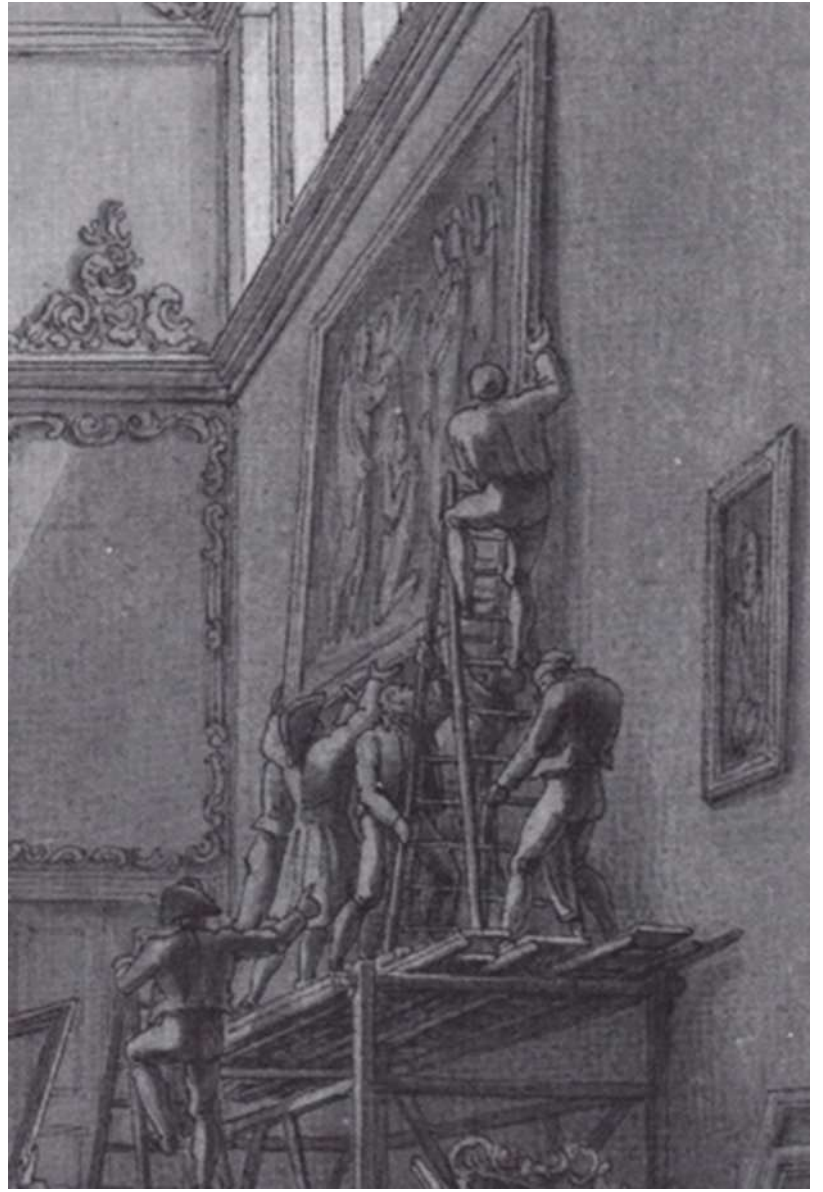
V Praze dne 24. srpna 2022 schválilo mimořádné valné shromáždění ICOM návrh nové definice muzea s 92,41 % hlasů (pro: 487, proti: 23, zdrželo se: 17). Po přijetí je nová definice muzea ICOM tato:

„Muzeum je nezisková, stálá instituce ve službách společnosti, která zkoumá, shromažďuje, uchovává, interpretuje a vystavuje hmotné i nehmotné dědictví. Muzea jsou otevřená veřejnosti, přístupná a inkluzivní, podporují rozmanitost a udržitelnost. Fungují a komunikují eticky, profesionálně a za účasti komunit a nabízejí rozmanité zážitky pro vzdělávání, zábavu, reflexi a sdílení znalostí.“



Benjamin Zix:
Dominique Vivant Denon katalogizuje sbírku v Louvru

- **Dominique Vivant Denon** (1747–1825) se stal **ředitelem muzea** v roce **1802**
- za Denona se muzeum v Louvru v roce 1803 přejmenovalo na **Musée Napoleon**
- **sbírky narůstaly** díky **kořisti ze zahraničí**
- zejména z Německa v roce 1806 a z Vídně v roce 1809
- po roce **1811 Denon** podnikl ještě jednou **razii do Itálie**
- hledal díla rané renesance se snahou dále rozšiřovat **chronologickou výstavu všech důležitých italských škol**, včetně děl Rafaelových





Benjamin Zix: **Dominique-Vivant Denon** dohlíží na deinstalaci obrazů z obrazárny v Kasselu, okolo 1807



Raphael: Proměnění Páně, 1516–1520,
olejomalba na desce, 405 × 278 cm
Pinacoteca Vaticana, Vatican



Benjamin Zix: Svatební průvod [Napoleona I.](#) a [Marie Louisy Rakouské](#), 1810, Muzeum Louvre



Pinacoteca Vaticana, Vatikán



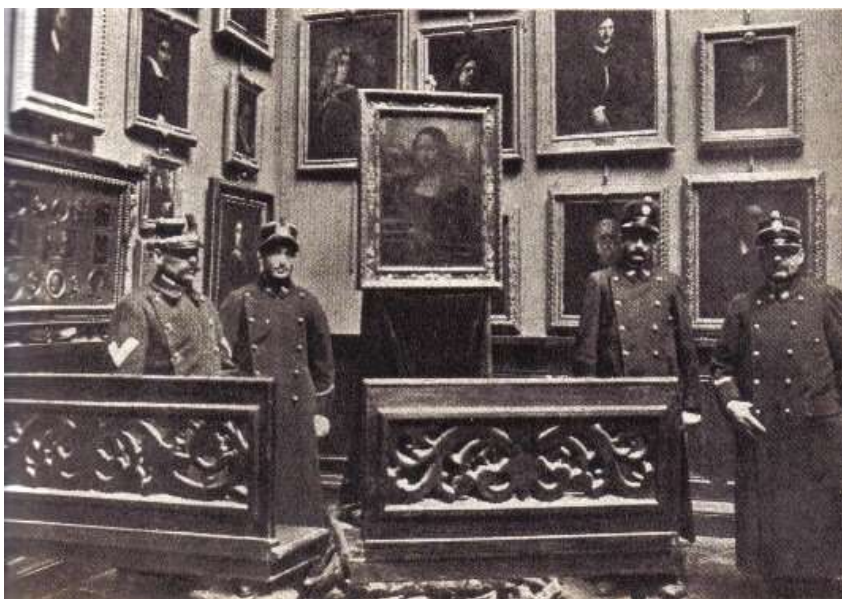
- v Louvru se za Napoleona stal **novým kurátorem starožitností**, proslulý antikvář **Ennio Quirino Visconti** (1751–1818), který vytvořil **katalog sbírky starověkého sochařství Museo Pio-Clementino ve Vatikánu**

Leócharés: Apollon Belvederský, originál 4. století př.n.l., římská kopie 120–140 n.l.

- socha byla **objevena roku 1489** – vliv na renesanční umění
- byla **zakoupena papežem Juliem II.**



- **krádež Mony Lisy z Louvru roku 1911**
- zlodějem **zasklívač obrazů**, **zaměstnanec Louvru Vincenzo Perugia**
- dostal Monu Lisu až do Florencie, kde ji nabídl ke **koupi antikváři Alfrédu Gerimu**
- při svém naivním prodeji byl zatčen (přenechal obraz antikváři k **expertíze** a čekal na peníze v hotelu), a tak se **obraz vrátil zpět do Paříže**, kde byl roku 1913 **slavnostně vrácen do Louvru**
- za krádež dostal pouhých 7 měsíců, hájil se **patriotstvím**, chtěl vrátit obraz zpět do Itálie
- **Leonardo** před svou smrtí prodal **Monu Lisu** francouzskému králi **Františku I.**



Mona Lisa v Uffizi, **Sala degli autoritratti**



**Uffizi, Medici Gallery, sál
autoportrétů**
malíři zaalpských škol
perokresba, 386 x 560mm,
Nationalbibliothek, Vienna





Bartholomew
the Apostle
by
G. G.

Informational sign on a stand.

Informational sign on a stand.

Informational sign on a stand.









Jan Sapák

9. března · 🌐



Tyto dny je to deset let, co byl skvostný a mimořádně cenný obraz

MADONA

z V E V E Ř Í vrácen do prostředí a teritoria svého původu. Panické předpovědi o ... "očazení svícemi devotních bab" se ani náznakem nenaplnily. Vše je jak má být a silného díla si všímá stále více lidí... 👍 😊



Premium

Získejte všechny články
jen za 99 Kč/měsíc

iDNES.cz

ZPRÁVY > DOMÁCI



Přinášet



Menu

[Volby do Sněmovny](#) [Babišova vláda](#) [MediaHub](#) [Zprávy z EU](#) [NATO](#) [Inspirativní ženy](#) [Speciály](#)

Galerie neuspěla. Madona z Veverí patří církvi, rozhodl definitivně soud

Autor: jkk

24. března 2017 11:22, aktualizováno 13:03

Obrázek známý jako Madona z Veverí je majetkem římskokatolické církve. Získala ho díky **zákonu o církevních restitucích**. V pátek o tom znovu rozhodl Městský soud v Praze. Nevyhověl tím odvolání Národní galerie v Praze, do jejíhož depozitáře dílo z období gotiky desítky let patřilo. Verdikt je pravomocný.



Diskuse
(74 příspěvků)



Sdílet
článek

Pražský městský soud tak potvrdil své předchozí rozhodnutí. O vlastnictví obrazu nemá soud pochybnosti. Soud dokázal, že ještě v roce 1938 stát respektoval vlastnictví církve. V té době dílo totiž státní instituce restaurovaly. O rok později za protektorátu byl obraz uložen do sbírek starého umění. Po válce církev na jeho vrácení netrvala, jelikož kaple ve Veverské Bítýšce byla poničena bombardováním.

Soudce Chmelíček konstatoval, že vybavení kaple včetně obrazu, které se používalo při bohoslužbách, patří církvi, přestože kaple s přilehlým hradem byla majetkem státu. „Platila jeho opravu, byl zanesen v inventářích,“ upozornil Chmelíček.

„Farnost Veverská Bítýška prokázala, že obraz jí patřil už minimálně v polovině 18. století a nebyly shledány žádné důkazy o tom, že by od té doby do roku 1958 o vlastnictví měla přijít, obraz darovala, nebo ho nabyt stát,“ řekl k verdiktu advokát církve František Severin.

Obraz namalovaný kolem roku 1350 byl po staletí zavěšen v kapli Matky Boží na Veverí, která pochází z 12. století. Je připisován malíři z okruhu Mistra vyšebrodského oltáře. V roce 1935 byla Madona z Veverí zapůjčena do Moravského zemského muzea na výstavu. Po ní bylo rozhodnuto o restaurování obrazu a ten byl převezen do Prahy, kde už zůstal. V roce 1958 předalo ministerstvo zemědělství Národní galerii obraz do „přímé správy“.



DIECÉZNÍ MUZEUM

t. Petřov



Small informational plaque on the wall to the left of the central doorway.



Small informational plaque on the wall to the right of the central doorway.



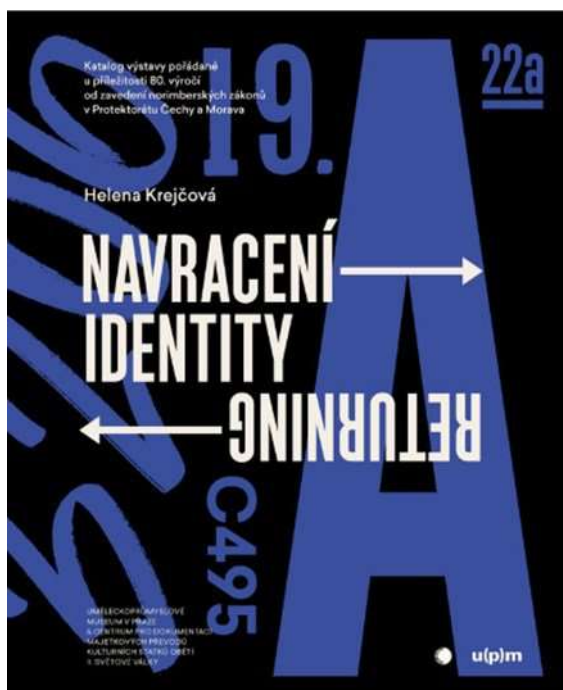


Diecézní muzeum, Brno

Původní expozice v **Anežském klášteře, NG Praha**



Původní expozice v **Anežském klášteře**, NG Praha



Navracení identity

20. 06. 2019 — 03. 11. 2019, UPM

- výstava předmětů **z majetku obětí druhé světové války** pořádaná k připomenutí 80. výročí zavedení norimberských zákonů v Protektorátu Čechy a Morava a zahájení druhé světové války
- výstavu uspořádalo
- **Centrum pro dokumentaci**
- **Uměleckoprůmyslové muzeum v Praze**
- **Územní památková správou NPÚ na zámku Sychrov**
- **Národní galerie Praha**



Pohled do expozice výstavy **Navracení identity**, UPM



F
G





**Rudolfina
Epsteinová**

* 4. 5. 1892
C 988
26. 10. 1941. Lodi / Lodi



**Alfred
Frankenstein**

* 4. 4. 1878
A 84
24. 02. 1942. Lodi / Lodi



**Marie
Franková**

* 4. 4. 1878
A 84
24. 02. 1942. Lodi / Lodi



**Marie
Franková**

* 4. 4. 1878
A 84
24. 02. 1942. Lodi / Lodi



**Marie
Franková**

* 4. 4. 1878
A 84
24. 02. 1942. Lodi / Lodi



**Marie
Franková**

* 4. 4. 1878
A 84
24. 02. 1942. Lodi / Lodi



**Marie
Franková**

* 4. 4. 1878
A 84
24. 02. 1942. Lodi / Lodi



**Marie
Franková**

* 4. 4. 1878
A 84
24. 02. 1942. Lodi / Lodi



**Marie
Franková**

* 4. 4. 1878
A 84
24. 02. 1942. Lodi / Lodi



**Marie
Franková**

* 4. 4. 1878
A 84
24. 02. 1942. Lodi / Lodi



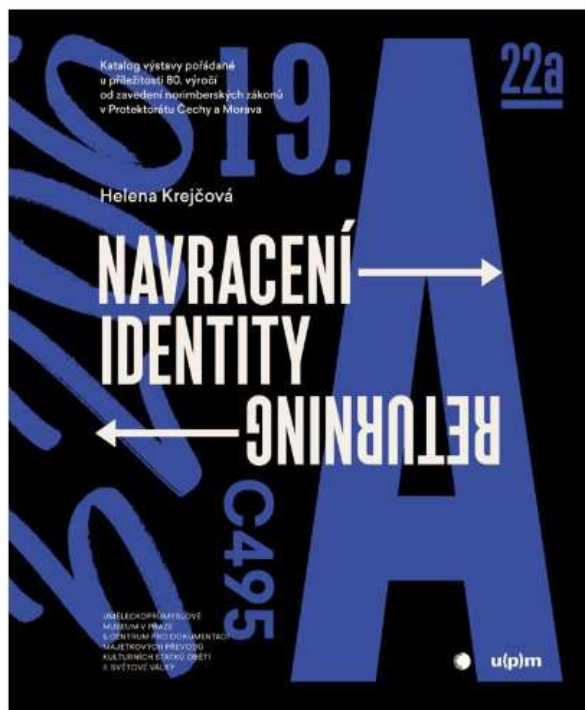
**Marie
Franková**

* 4. 4. 1878
A 84
24. 02. 1942. Lodi / Lodi



ostatní publikace publikace

Navracení identity - katalog výstavy



Centrum pro dokumentaci majetkových převodů vydává katalog [stejnomené výstavy](#), pořádané ve spolupráci s Uměleckoprůmyslovým museem v Praze, Územní památkovou správou NPÚ na Sychrově a Národní galerií v Praze k připomenutí 80. výročí zavedení norimberských zákonů v Protektorátu Čechy a Morava.

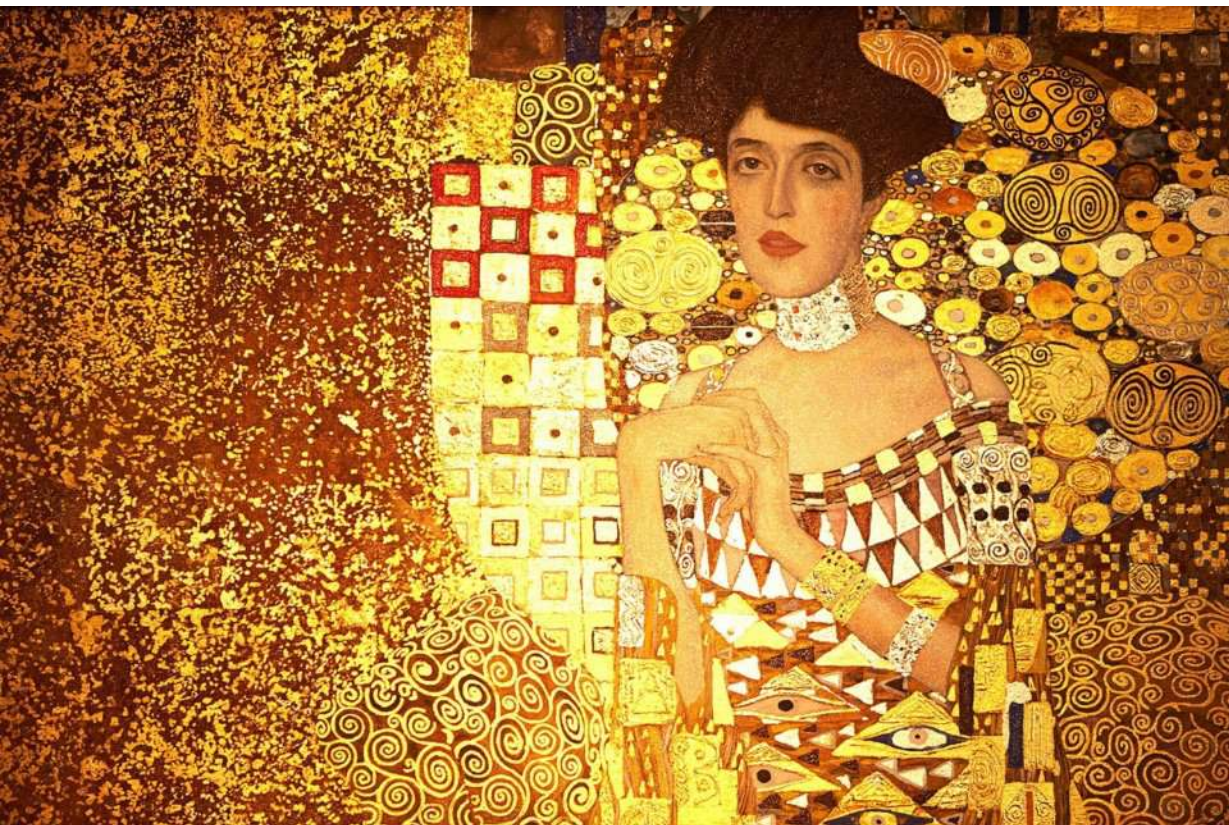
Pořádající instituce vystavují předměty, u nichž se Centru pro dokumentaci podařilo identifikovat původní majitele. Tyto předměty připomínají jména a životní osudy obětí zvláště systému, který na základě arbitrárního klíče likvidoval konkrétní lidské bytosti, aby se zároveň zmocňoval jejich majetku.

Katalog doplňuje výstavu o stručné životopisy původních majitelů.

ISBN 978-80-907507-0-8

V případě zájmu o publikace vydané Centrem pro dokumentaci majetkových převodů kulturních statků obětí II. světové války, o.p.s. nás prosím kontaktujte

na adrese info@lootedart.cz.

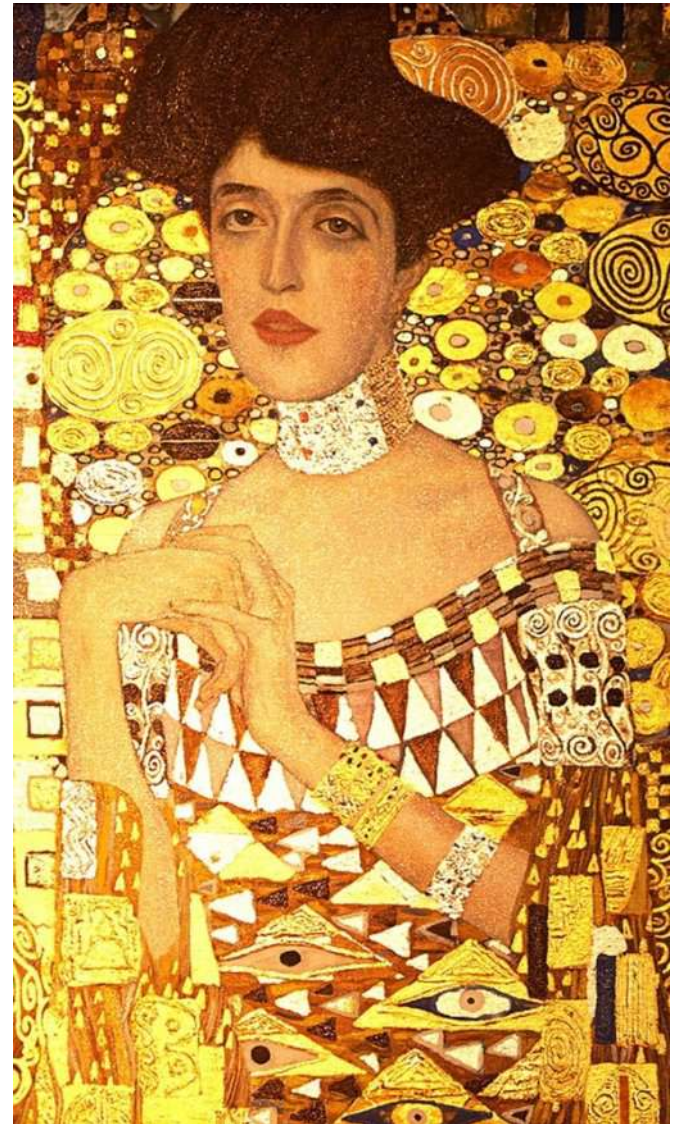


Adele Bloch-Bauerová (1881–1925)

- rakouská mecenáška umění a vídeňská společenská celebrita židovského původu
- portrétovaná **Gustavem Klimtem**
- někteří ji považují za rakouskou Mona Lisu



Gustav Klimt (1862–1918): **Adele Bloch-Bauerová**
Zlatá Adele (1907), Neue Galerie, NYC a Adele Bloch-Bauer II. (1912), Belvedere



Adele Bloch-Bauerová, okolo 1910



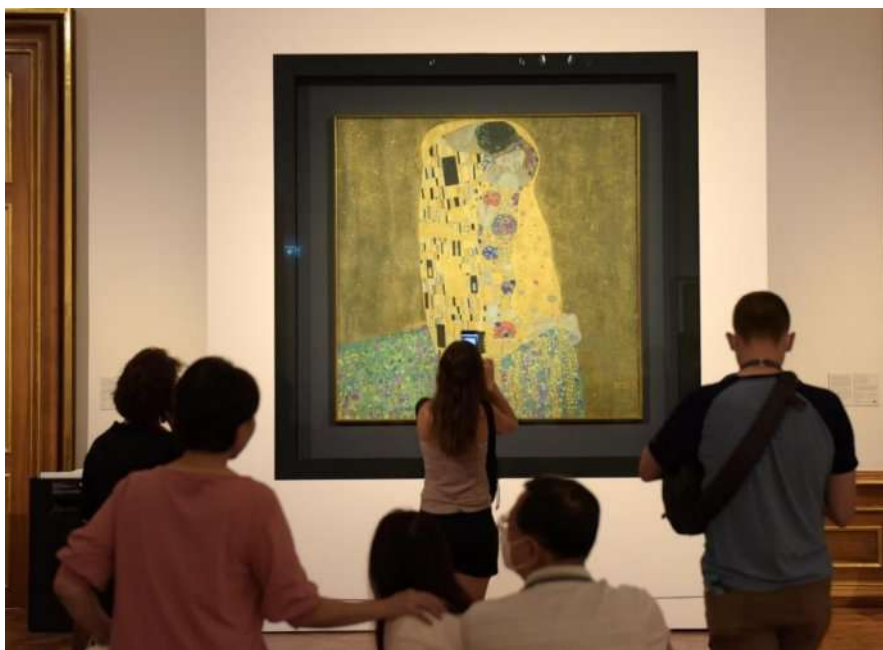




Vídeň, Horní Belveder



Horní Belvedér, Vídeň



Horní Belvedér, Vídeň



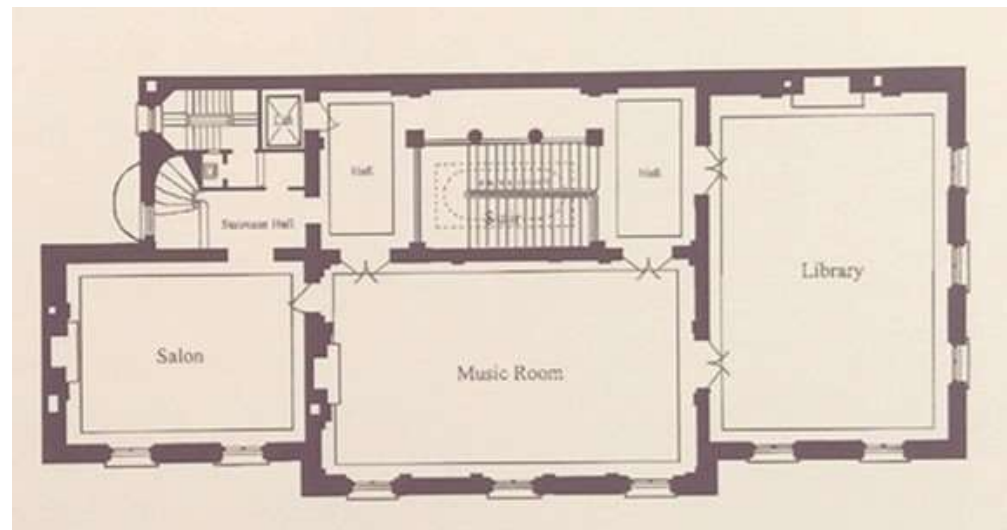
Neue Galerie, New York



Horní Belvedér, Vídeň



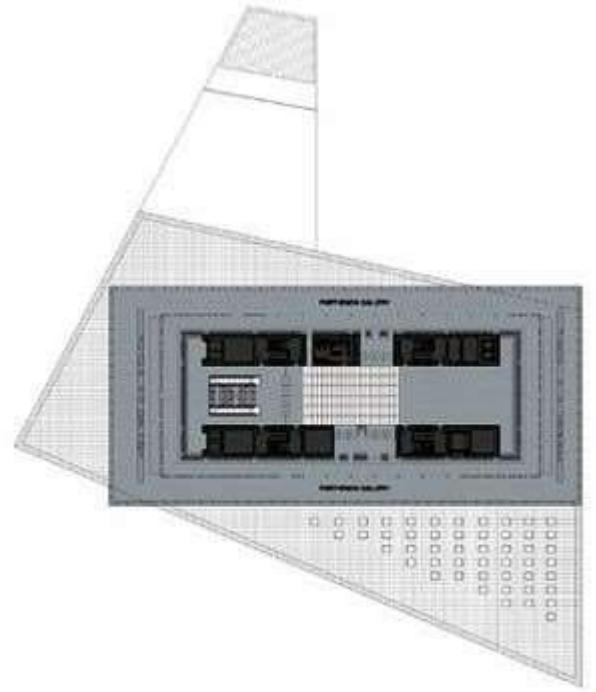
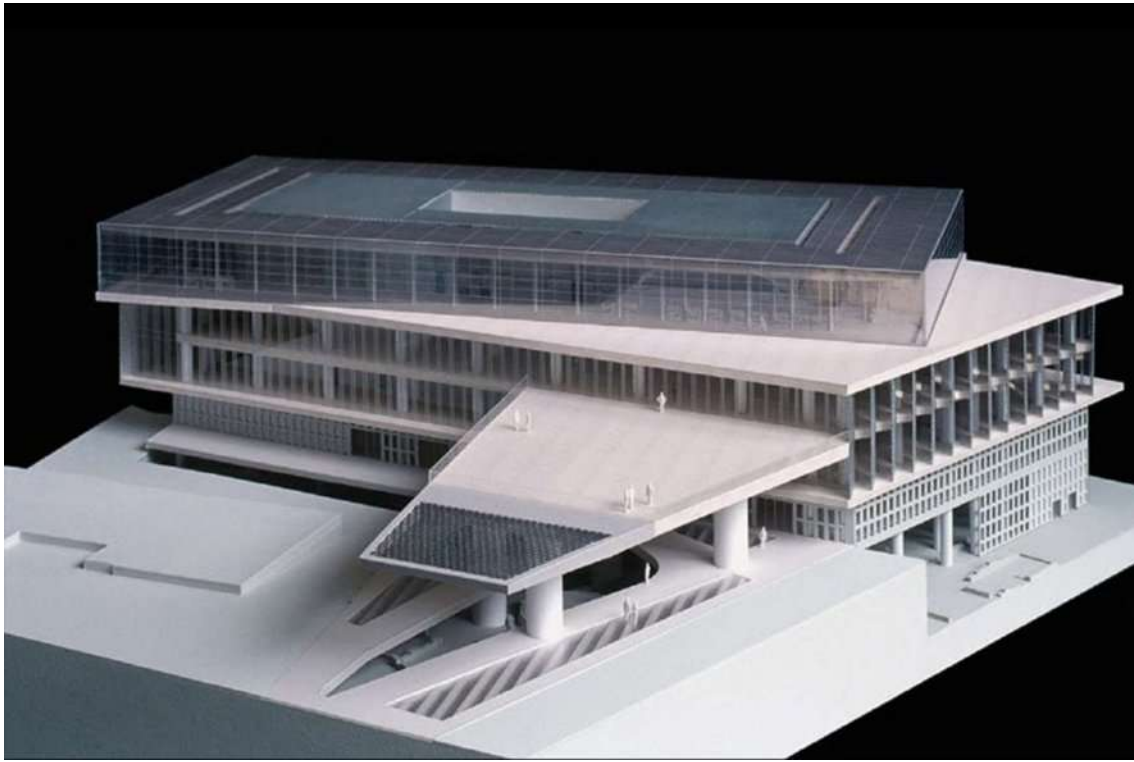
Neue Galerie, New York

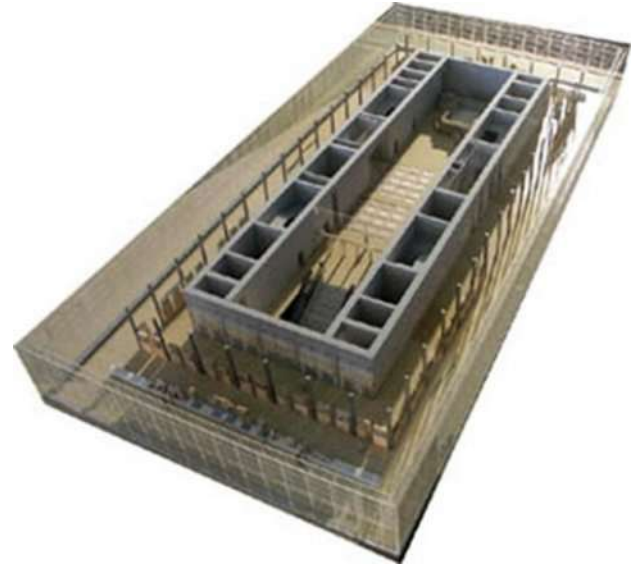


- **Neue Galerie** – vystavení rakouského umění
- umístěné v intimních obytných prostorech – jako v domovech původních majitelů
- mnoho z těchto časných sběratelů avantgardního umění žilo v tradičních domácnostech, kde radikální umění dramaticky kontrastovalo s konzervativní výzdobou, stejně jako dnes ve francouzských místnostech Millerova domu





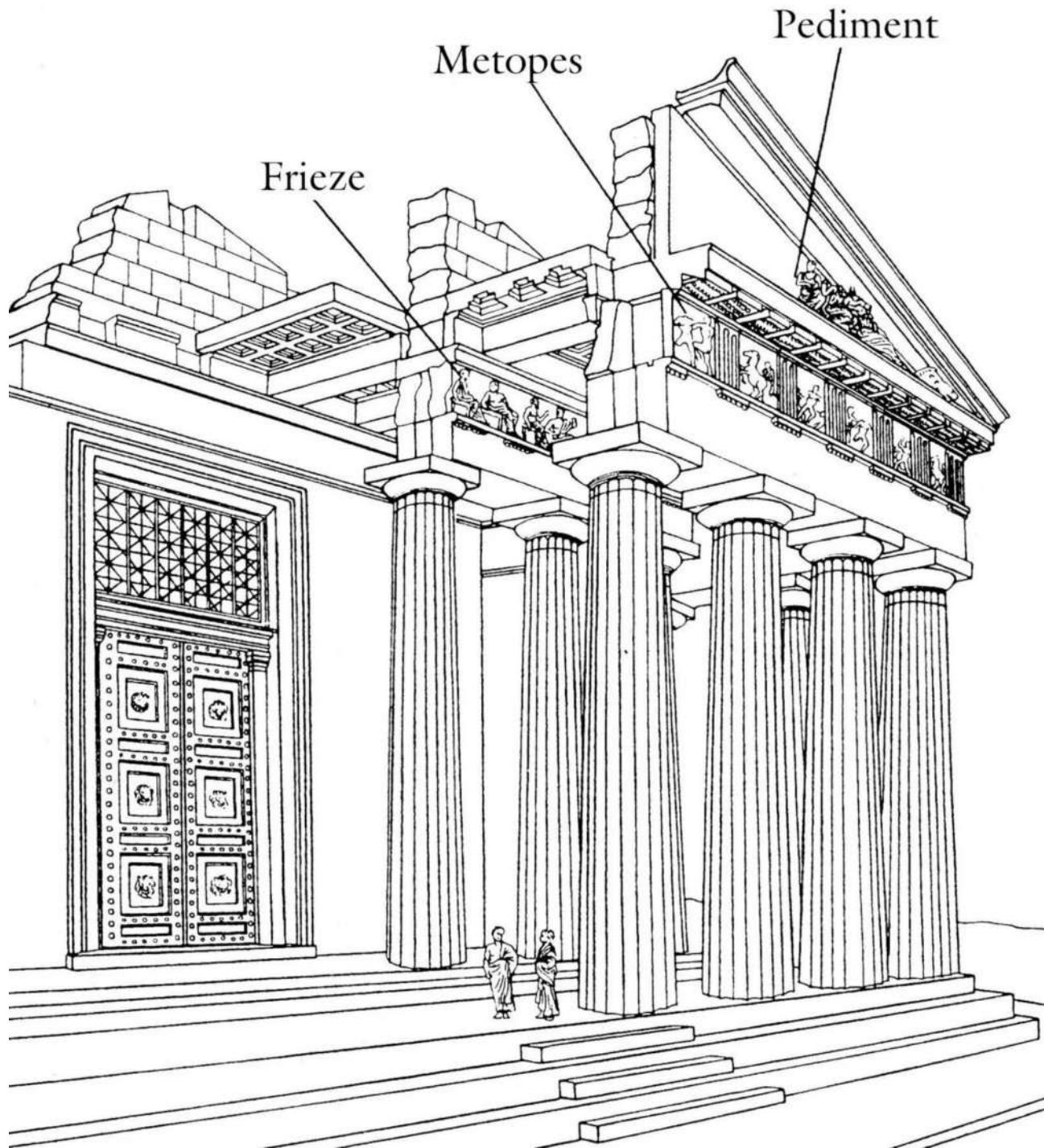




Bernard Tschumi (*1944)



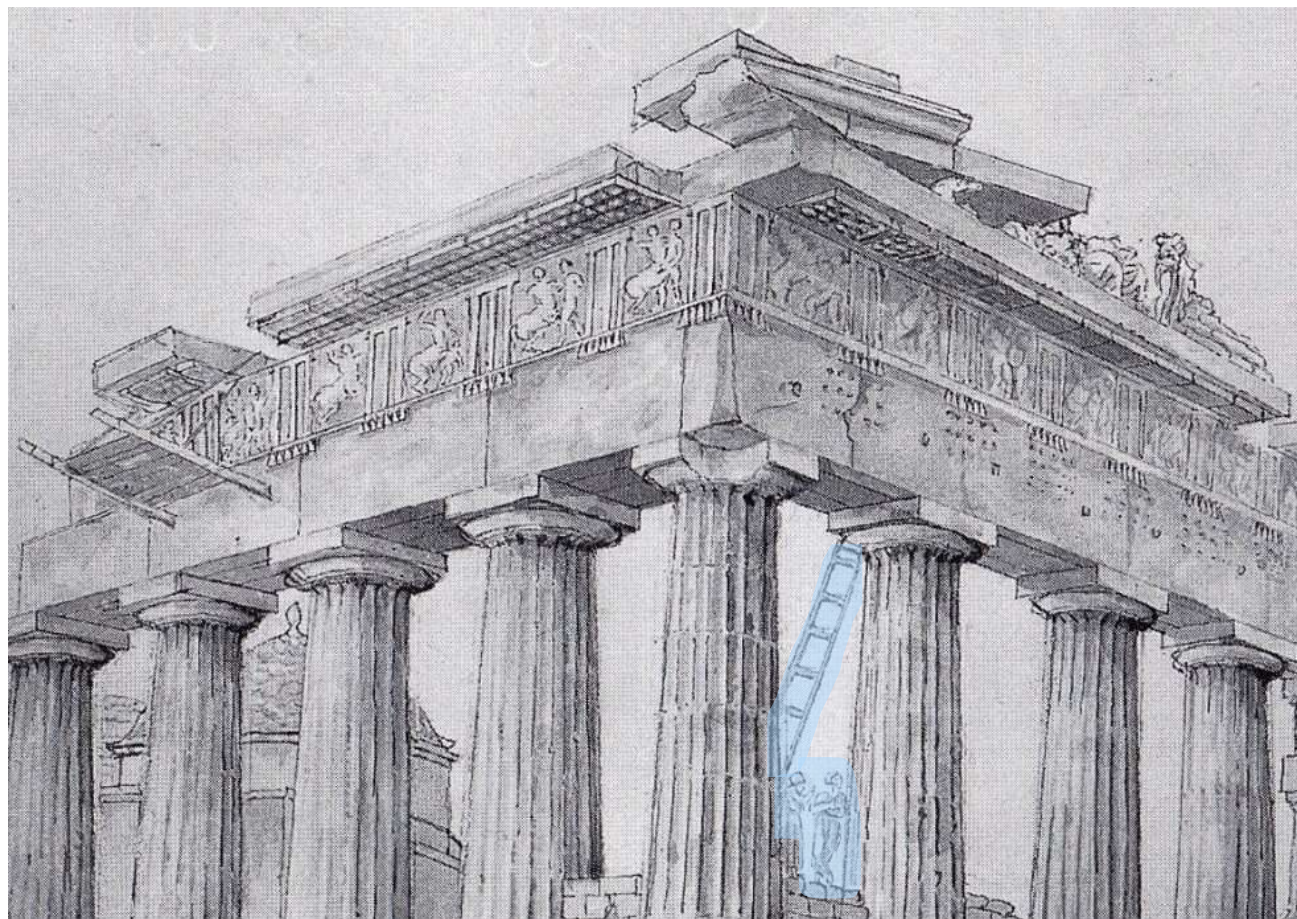








Thomas Bruce, lord Elgin (1766–1841), okolo 1795



Parthenon v červenci roku 1801, odstraňování metop, kresba Sir William Gell



New Gallery, British Museum, 1832, **Elgin room**

For decades, attempts to get the Elgin marbles returned to Greece have failed. Now a legal challenge hopes to break the stalemate. **JON ROBINS** reports

Daylight robbery?

The seemingly intractable row over the return of the Elgin marbles to Athens seems to be forever locked in diplomatic stalemate – until now, that is. A group of UK lawyers, including a distant relative of Lord Elgin, and backed by a powerful collection of Greek shipping bosses – believe that a legal action could force the British government to return the famous marbles to the Greeks.

The British government has been trying to do this through diplomatic channels row for 40 years, and they have got nowhere," says David Charley, a shipping lawyer based in London, who is behind the latest initiative, the Parthenon Marbles Trust, to send the sculptures back to their home. Charley has joined forces with the well-known Greek businessman, George Lianos, who is backed by a number of wealthy shipping bosses, Leonidas Diamantopoulos, the former Director of Suez Canal and Suez Canal, and art historian and collector, an admirer of the artist, the artist's son, an admirer of Thomas Bruce, the seventh Earl of Elgin, he also takes the Christian name from the collector's art thief.

Could the lawyers succeed where decades of quiet diplomacy have so far failed? Well, actually no. At least, that is the mainstream view of one veteran connoisseur, who is deeply unhappy at the prospect of a lawsuit lawyers derailing years of patient persuasion. A legal action "just wouldn't work," he says, declares Elio Cabot, the campaign manager of the Parthenon Marbles for the Institution of the Parthenon Marbles.

"I don't think a legal battle will be resolved for 18 or 20 years," Cabot argues. "The British have enormous difficulty in admitting that they should never have removed them and what they did was not legal and morally right."

It is not for the lack of a strong legal case. Cabot believes that the British Museum, where the marbles have been on display since 1816, have never been able to prove that the taking of the sculptures was lawful. But their fight is a moral one and not a legal one.

Nevertheless, David Charley sees the taking of the sculptures as "a simple claim for compensation." Of course, there is nothing simple about this lawsuit story in general character is not either an cultural pillar or as the British Museum recently put it, "an unjustly defamed" lover of the arts, depending on your point of view.

Elgin was British ambassador to the Ottoman Empire in 1799, when (twice) was one of its colonies. He was given permission to do this, but only an Italian translation –

which is known as the *firman* – exists of that alleged agreement. The alternative version of events is that he looted and looted the officials. He was forced to hand over the sculptures in order to settle a debt to the Government, which, in turn, voted the marbles to the British Museum through the Elgin Collection Act of 1816.

"Any law student knows the Latin tag, *Wenue dot quod non habet* means that you cannot transfer legal title to something that you don't own," argues David Charley. "Title to the sculptures remains where it has been for two and a half thousand years – that is to say, with the Greek people."

"You could make an argument that all the elements of that exist but it was all so long ago and before the Greek state existed," comments Geoffrey White, a lecturer in the computer law for the resolution of the marbles. "The liability is not contested, but it's not critical to our argument."

George Lianos, the former chairman of the Worldwide Marbles Trust, says that there is a "moral principle" concerning the ownership of the marbles. "The British Museum is not a charity and it is not a public body," he says. "It is a private company and it should be treated as such. It should not have a home and it should not be in a museum, but where there is a home, the argument becomes stronger that they belong back there."

Even under conventional English law the marbles are "Islamic and not fittings," Tattersall argues, and consequently form part of the building. "If you looted the Parthenon inside down with the sculptures as they wouldn't drop it."

Just to muddy the waters further, there is little consensus in legal academic circles over the legality of the British Museum's ownership. John Henry Merryman, a law professor at Stanford University in California who specialises in art law, is an expert on this. He has done so in separate occasions.

"They were legally acquired by Elgin and he could then transfer title to the British government," the professor argues. He believes it to be "rather strange" that the British Museum is sticking to the more dubious line that it is the UK that owns ownership.

Nevertheless, the prospect of a legal battle has led to a series of Greek. The leading daily newspaper recently ran a widely enthusiastic campaign piece, singing out the efforts of David Charley for profit.

However, Theo Stoulos, the Greek lawyer making the legal challenge in Athens, acknowledges that the politicians are not on display at the moment. It is a weak plea for any Anglo-Greek action, as they



Above: David Charley, a descendant of Lord Elgin, is backing the latest initiative to return the Elgin marbles, pictured top left, to Greece

need the government in Athens outside. According to Stoulos, churches and mosques have their own legal personality and can bring an action in their own name.

"Whether this can be done is a matter that requires the prior decision of the Greek government because someone has to represent the temple," he argues. "For the time being, I can't see the government moving from the position it has adopted."

But the biggest hurdle is that the critical event took place more than 200 years ago. Charley replies that they can get around the six-year time bar because of the comments of Robert Anderson, director of the British Museum, earlier in the year. In an article for *The Times*, he asserted that the museum's legal ownership was "unassailable." It was this claim that provoked the rise of George Lianos, and his wealthy colleagues.

"We're going to sue for 'acquisition of title,'" Charley declares. He goes on to explain that this obscure and irrelevant law (which comes from the Latin word meaning "I boast") covers dealing with goods in a manner inconsistent with the rights of the true owner, and that would include Anderson's assertion.

The resolution committee has been exploring the legal issues for years and thought they had found everything. But, apparently, not "acquisition." It's always exciting to have obscure corners of the law illuminated," notes an unconvinced Geoff White. "But I am not holding my breath."

IN E ROBE

Lawyer Proud t spend a should, the the to Hart Group subject Europe three 2 world, 5 British agency where leaves 1 2001. A where other a relative by the

The car counts in the shade. Worth over h come a street and I, the vi- cause and h witho other judge high figure, that a you a judge

Magie the th from 1 week.

S WEATHER
 11:00 AM
 12:00 PM
 1:00 PM
 2:00 PM
 3:00 PM
 4:00 PM
 5:00 PM
 6:00 PM
 7:00 PM
 8:00 PM
 9:00 PM
 10:00 PM
 11:00 PM

SILARS
 11:00 AM
 12:00 PM
 1:00 PM
 2:00 PM
 3:00 PM
 4:00 PM
 5:00 PM
 6:00 PM
 7:00 PM
 8:00 PM
 9:00 PM
 10:00 PM
 11:00 PM

Will Britain lose its Marbles? Court to decide

THE LONG-DEBATED dispute over the return of the Elgin Marbles to Greece has taken a new twist, as a group of UK lawyers, including a distant relative of Lord Elgin, and backed by a powerful collection of Greek shipping bosses – believe that a legal action could force the British government to return the famous marbles to the Greeks.

The British government has been trying to do this through diplomatic channels row for 40 years, and they have got nowhere," says David Charley, a shipping lawyer based in London, who is behind the latest initiative, the Parthenon Marbles Trust, to send the sculptures back to their home.

Charley has joined forces with the well-known Greek businessman, George Lianos, who is backed by a number of wealthy shipping bosses, Leonidas Diamantopoulos, the former Director of Suez Canal and Suez Canal, and art historian and collector, an admirer of the artist, the artist's son, an admirer of Thomas Bruce, the seventh Earl of Elgin, he also takes the Christian name from the collector's art thief.

Could the lawyers succeed where decades of quiet diplomacy have so far failed? Well, actually no. At least, that is the mainstream view of one veteran connoisseur, who is deeply unhappy at the prospect of a lawsuit lawyers derailing years of patient persuasion. A legal action "just wouldn't work," he says, declares Elio Cabot, the campaign manager of the Parthenon Marbles for the Institution of the Parthenon Marbles.

"I don't think a legal battle will be resolved for 18 or 20 years," Cabot argues. "The British have enormous difficulty in admitting that they should never have removed them and what they did was not legal and morally right."

It is not for the lack of a strong legal case. Cabot believes that the British Museum, where the marbles have been on display since 1816, have never been able to prove that the taking of the sculptures was lawful. But their fight is a moral one and not a legal one.

Nevertheless, David Charley sees the taking of the sculptures as "a simple claim for compensation." Of course, there is nothing simple about this lawsuit story in general character is not either an cultural pillar or as the British Museum recently put it, "an unjustly defamed" lover of the arts, depending on your point of view.

Elgin was British ambassador to the Ottoman Empire in 1799, when (twice) was one of its colonies. He was given permission to do this, but only an Italian translation –

The lawsuit stems from a claim that the British Museum's legal ownership is "unassailable." It was this claim that provoked the rise of George Lianos, and his wealthy colleagues.

"We're going to sue for 'acquisition of title,'" Charley declares. He goes on to explain that this obscure and irrelevant law (which comes from the Latin word meaning "I boast") covers dealing with goods in a manner inconsistent with the rights of the true owner, and that would include Anderson's assertion.

The resolution committee has been exploring the legal issues for years and thought they had found everything. But, apparently, not "acquisition." It's always exciting to have obscure corners of the law illuminated," notes an unconvinced Geoff White. "But I am not holding my breath."

classified/ business to business

Business to Business

Business Banking

You've planned your new business. Now write your business plan.

NatWest's comprehensive Business Start-Up Guide covers many of the things you should consider before going it alone. Everything from setting up a business plan to legal considerations.

For your FREE copy, fill in the coupon or call us on **0800 028 2677**

Monday to Friday 9am to 7pm

NatWest another way

Please send me my free NatWest Business Start-Up Guide. Fill in this coupon and return to: NatWest Business Banking, FREEPOST (DCE619), PO Box 104, Aldershot GU12 4ZD.

Your information for use National Westminster Bank plc and we are owned by the Royal Bank of Scotland Group plc. We are also known as the bank operator. As complete your details and telephone number, you are giving your consent for us to contact you in any of the ways in connection with the request.

Name: _____ Title: _____

Address: _____

Postcode: _____

Daytime telephone: _____

Mobile: _____

Home: _____

Business: _____

Other: _____

Business to Business

Your Own Proven Internet Business!

Start Earning Today! All the hard work has been done for you!

Visit www.startupguide.com

DISCOUNT CREATION

Home

SOULY PARTNER

for new USA technology

Leicester: **51256**

slp@psia.com

AMAZING 2nd. INCOME

Make 2000+ a month part time from home and up to 10k on one day a week.

Call 01749 909095 (UK calls and Bites)

Home Based Business with leading UK Co

www.entrepreneur.com

Ref: 01700 179 747

Internet: www.1st.com

NOTICE TO READERS

What is also required is a professional advertisement, which can be placed in the paper. The cost of placing a report is either on my direct debit or on my direct debit.

Businesses For Sale

TUSCANY - ITALY FOR SALE

Small luxurious hotel, 20 rooms, p located in CHIARI who cares, 45 km Florence, 20 km from Siena. I trained staff. Regular guests

No Agencies

Please write to PO Box No. 000154 the Independent, Independent No 191 Marsh Way, London E14 9RE

6/14/02

Call **FIRSTPLUS** on **0800 052 4100**

www.firstplus.co.uk

FIRSTPLUS

THE UK'S FASTEST

WW

Tel: 08000 52 53 54

The Elgin Marbles

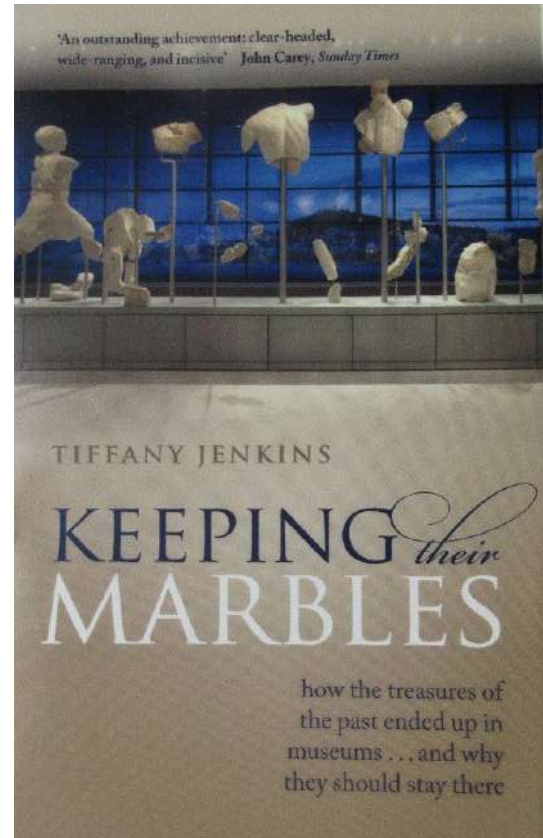


B. F. COOK

The Parthenon Marbles



THE ACROPOLIS MUSEUM







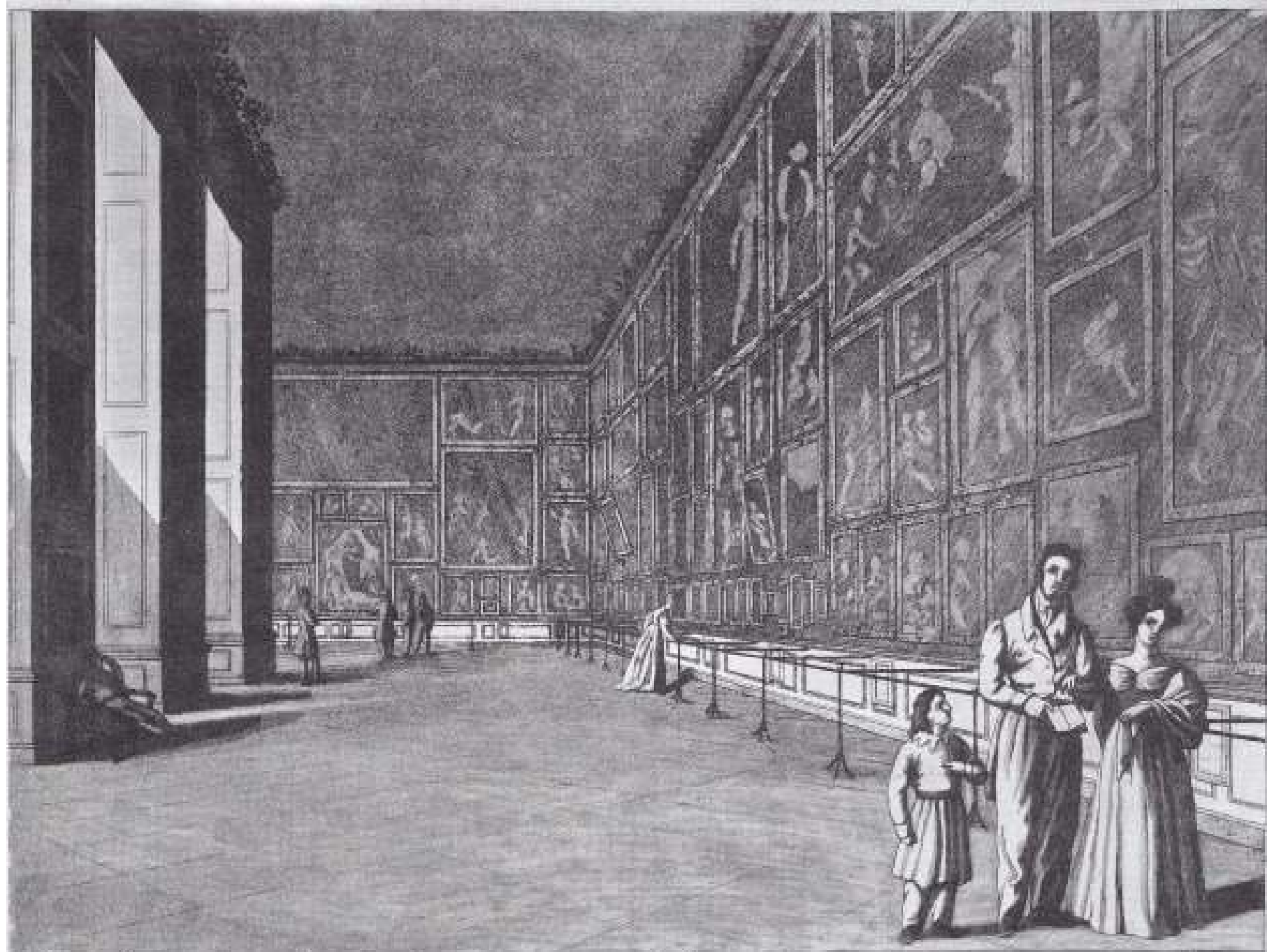


**500 let Sixtinské Madony –
společné vydání s Vatikánem**



- obraz si u Raffaela **objednali benediktýni z kláštera San Sisto v Piacenze**
- Raffael namaloval tuto olejomalbu nedlouho před svou smrtí, asi kolem roku 1513/1514
- byla to **poslední madona** a současně **poslední obraz, který dokončil vlastní rukou**

Raffael Santi: Sixtinská madona, 1513–1514
olej na plátně, 265 × 196 cm
Gemäldegalerie Alte Meister, Zwinger, Drážďany



Vue d'une partie de la Galerie royale de Dresde (appelée Galerie intérieure ou italienne) comme elle était à l'an 1830.





- obraz Panny Marie byl určen pro hlavní oltář klášterního kostela **San Sisto v Piacenze**
- jde o dílo **na objednávku papeže Julia II.**, které oslavuje papežovo vítězství nad Francouzi, kteří napadli Itálii
- bylo založeno **u příležitosti začlenění města Piacenza do papežských států (1512)**
- v roce **1698** byl Raffaelova Madona opatřena velkolepým **barokním rámem** od Giovanniho Sattiho
- **na místo Rafaelova plátna, prodaného v roce 1754 Augustu III. byla umístěna kopie z 18. století podepsána „GM“**





Extremisté z tzv. „Poslední generace“ dostali za poškození vzácného obrazu pokuty. Každý musí zaplatit 1500 Eur





Horní Belvedér, Vídeň





**AKTIVISTKA, KTERÁ POLILA
OBRAZ VAN GOGHA POLÉVKOU,
JDE NA DVA ROKY DO VĚZENÍ**



feed.cz • Sledovat



feed.cz Upraveno • 48 min.
Je to fér? 🤔

Phoebe Plummer z hnutí Just Stop Oil byla odsouzena ke dvěma rokům vězení za to, že vychrstla polévku na van Goghův obraz Slunečnice v hodnotě 90 milionů dolarů. Ačkoliv plátno chránilo sklo, útok poškodil historický rám, což soud vyhodnotil jako příliš závažný čin na to, aby skončil bez odnětí svobody. 🚫

Zdroj: David j. Harris



hullmihoukollen 1 min.
Jenom dva?

To se mi líbí Odpovědět



18,9 tis.



1,4 tis.

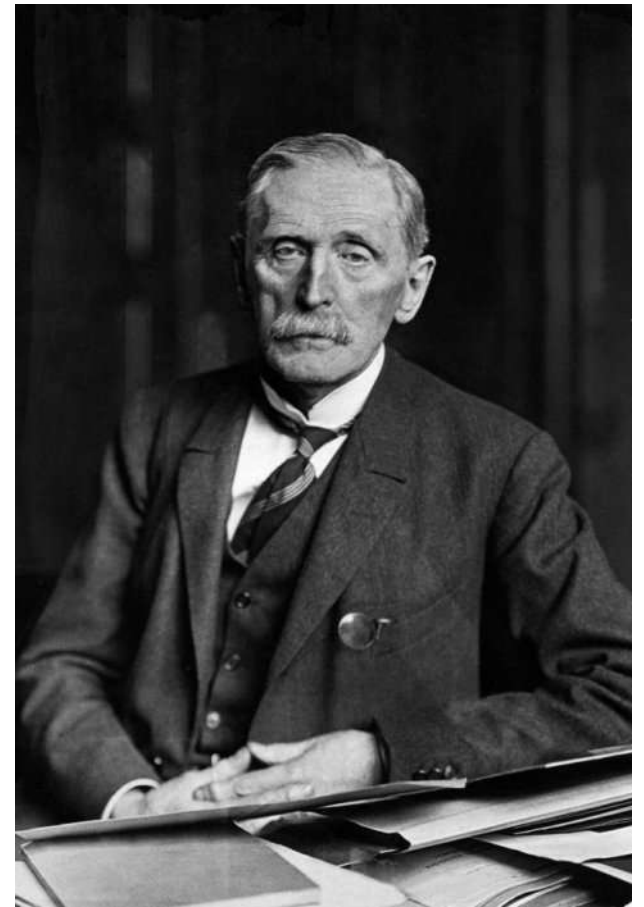


před 1 d

Přihlaste se, pokud chcete dát To se mi líbí nebo přidat komentář.



Bode Museum, Berlin



**Wilhelm von Bode
(1845–1929)**







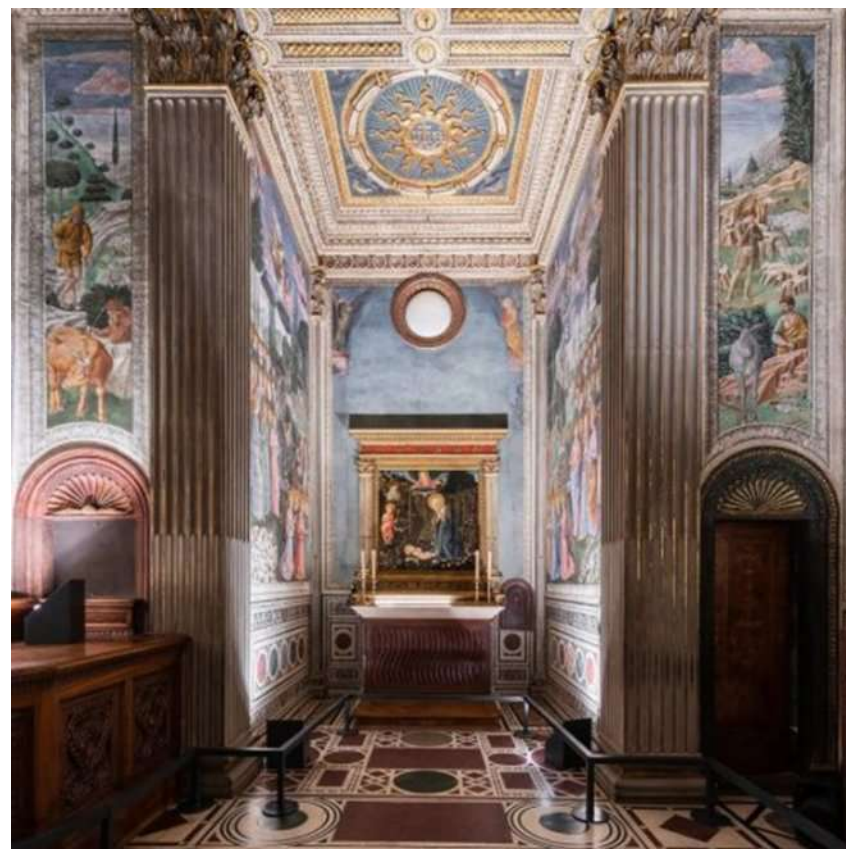




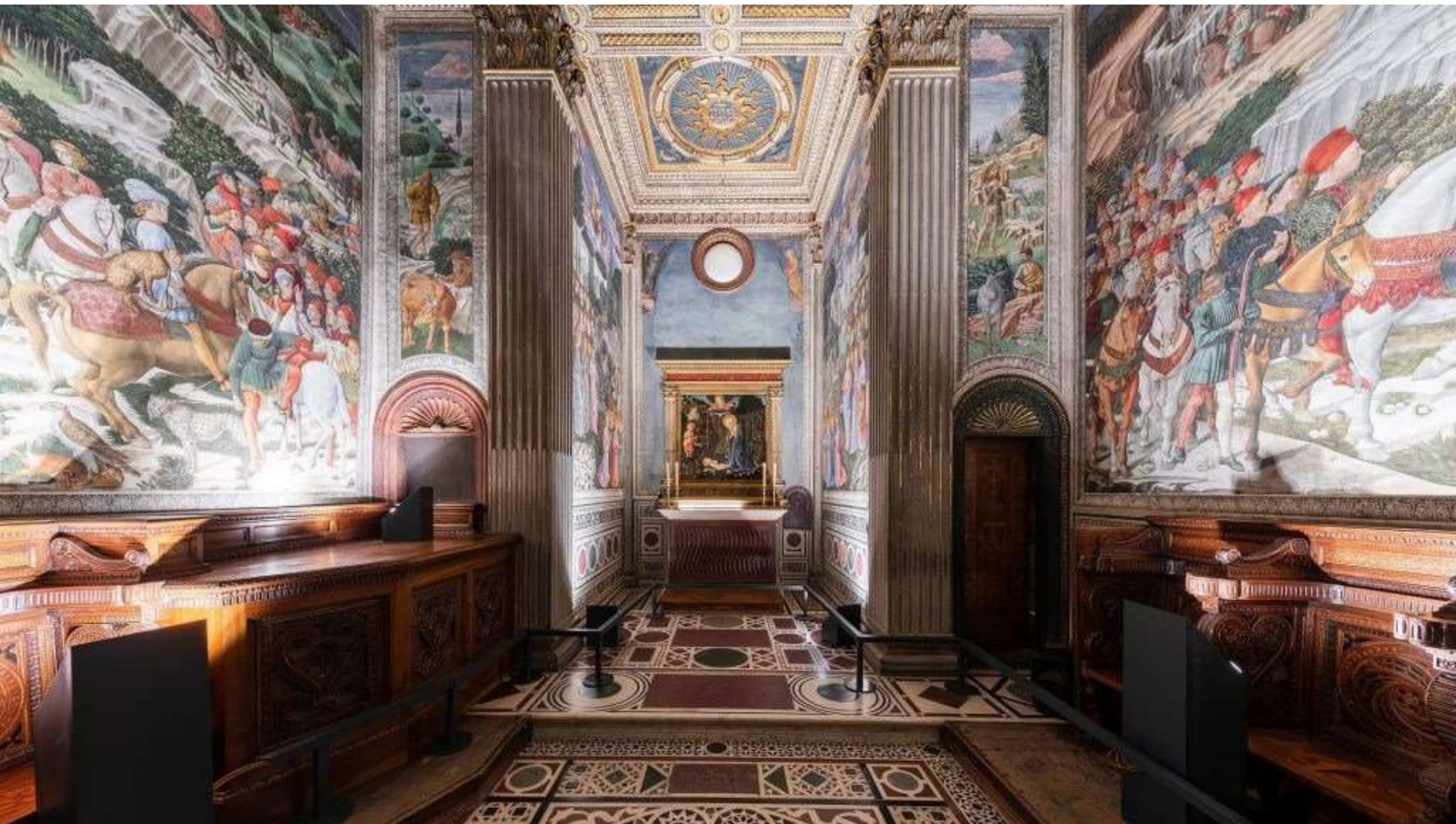
Kaiser Friedrich Muzeum, bazilika, 1919



Kaiser Friedrich Museum, Berlín, florentské renesanční umění 15. století, 1905–1910



Fra Filippo Lippi: *Mystické narození Páně aneb Klanění v lese*, cca 1459
Původně z kaple Mágů Palazza Medici, Florencie



Palazzo Medici Riccardi, architekt – Michelozzo di Bartolomeo, 1444–1484
kaple Tří králů, fresková výzdoba – Benozzo Gozzoli, okolo 1459

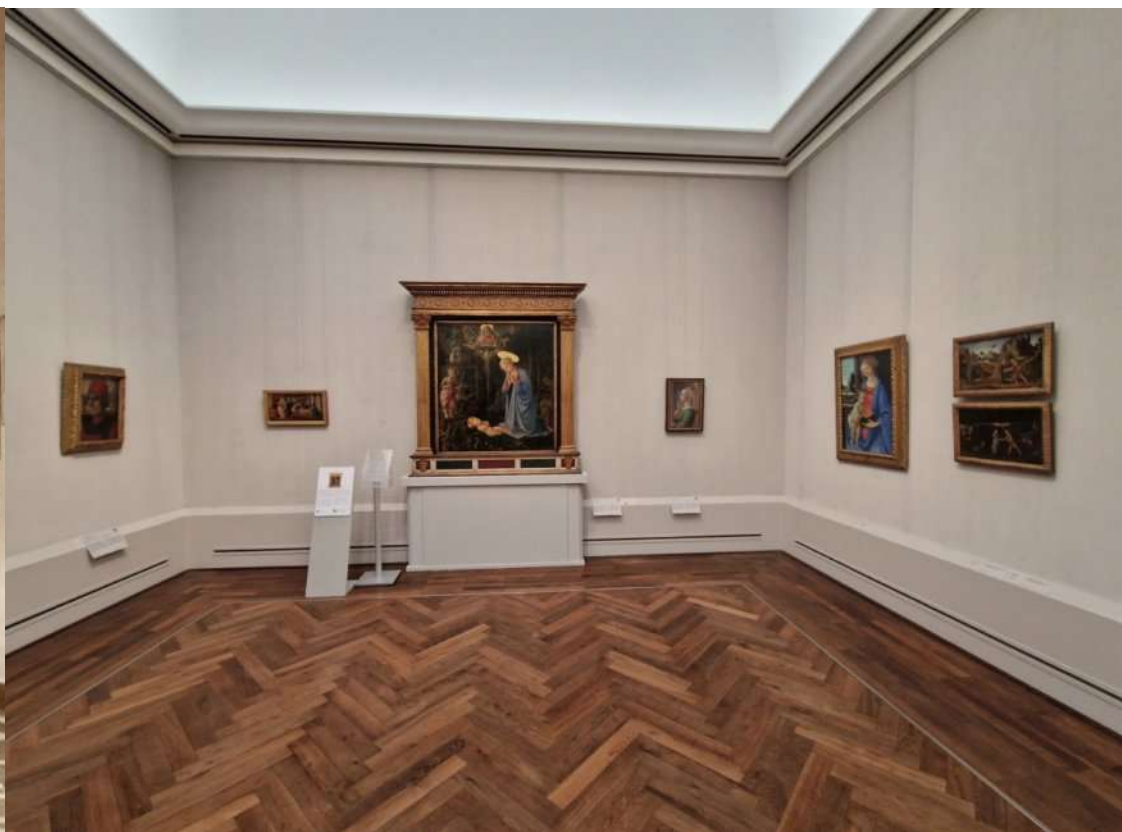


Filippo Lippi: Adorace z Palazzo Medici
tempera na dřevě (129,5 x 118,5 cm)
vytvořeno v letech 1458 až 1460 z vůle **Piera de' Medici** a jeho manželky **Lucrezie Tornabuoni**

- dílo bylo zaznamenáno v **inventáři Palazzo Medici**, sepsaném po smrti Lorenza Nádherného v roce **1492**
- v roce **1814** jej koupil anglický obchodník **Edward Solly**, který žil v Berlíně během napoleonských válek
- v roce **1821** přešel spolu s celou sbírkou Sollyho obrazů **do majetku pruského státu**
- originál je dnes proto uložen v **Gemäldegalerie v Berlíně**
- v kapli mágů v Palazzo Medici-Riccardi, je dnes kopie obrazu od pseudo Piera Francesca Fiorentina († po 1497)



**Kaiser Friedrich Museum, Berlín,
1905–1910**



Gemäldegalerie v Berlíně, aktuální prezentace



Kaiser Friedrich Musuem, Berlín, italské sochy 15. století, 1905–1910

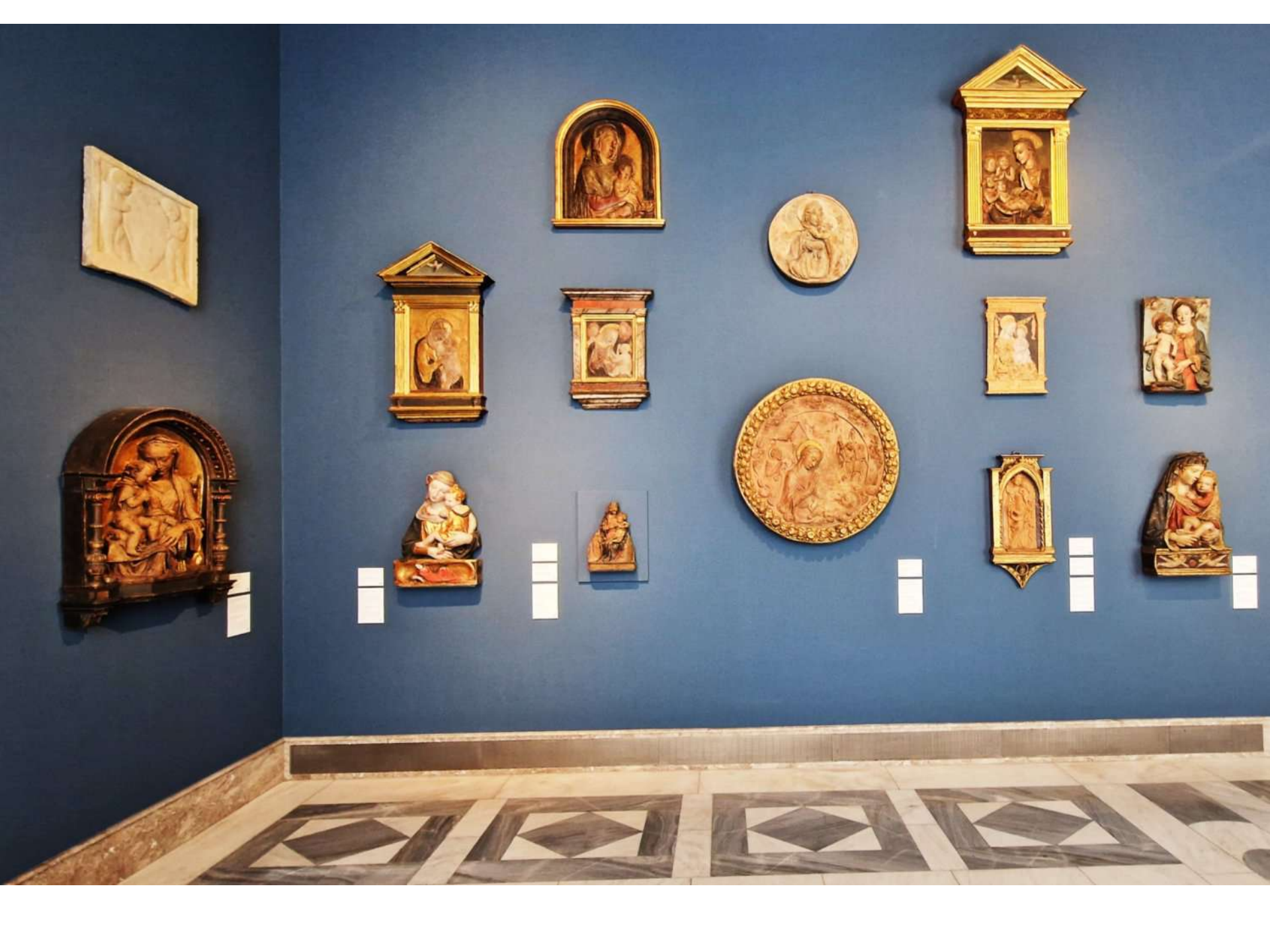


Florence, showroom **Stefano Bardini**, tzv. stěna madon, okolo 1890



tzv. **stěna madon** v dnešním **Bardiniho muzeu ve Florencii**







Národní soutěž muzeí **Gloria musaealis** 24. ročník



tisková zpráva

V pondělí **18. května 2026** od **14.00 hodin** budou v **Konírně Nostického paláce** vyhlášeny **Ceny Gloria musaealis za rok 2025**

Od 1. ledna 2025 do 28. února 2026 probíhal **24. ročník Národní soutěže muzeí Gloria musaealis**, který společně vyhlásily **Ministerstvo kultury, Asociace muzeí a galerií České republiky, z. s.**, a **Český výbor ICOM, z. s.**

Soutěž má za cíl upozornit širokou veřejnost na špičkové výkony muzejních institucí i jednotlivých pracovníků v oboru muzejnictví při tvorbě výstav a nových stálých expozic, prezentování sbírek v odborných publikacích či při záchraně a zpřístupňování objektů nebo lokalit našeho kulturního a přírodního dědictví.

Do **24. ročníku soutěže** přihlásilo **61 muzeí a galerií** z celé České republiky celkem **96 projektů**. Nejpočetnější kategorií se stala **Muzejní výstava roku 2025** (55 projektů), následovaná kategoriemi **Muzejní publikace roku 2025** (31 projektů) a **Muzejní počín roku 2025** (10 projektů). Podrobné informace o všech soutěžících projektech, vč. doprovodné dokumentace jsou k dispozici na <http://www.gloriamusaealis.cz>.

Slavnostní vyhlášení výsledků **24. ročníku Národní soutěže muzeí Gloria musaealis** se uskuteční u příležitosti **Mezinárodního dne muzeí** v pondělí **18. května 2026** od **14.00 hodin** v **Konírně Nostického paláce**. Nejvyšším oceněním v každé kategorii je **Cena Gloria musaealis**. Jeden z projektů obdrží **Cenu Českého výboru ICOM** a jeden může získat **Cenu čestného výboru soutěže**.

Národní soutěž muzeí Gloria musaealis

Soutěž je vyhlášována dle § 19 odst. 2 Nařízení vlády č. 5/2003 Sb., o oceněních v oblasti kultury, udělovaných Ministerstvem kultury, v platném znění. Její výsledky jsou prezentovány u příležitosti **Mezinárodního dne muzeí** (18. květen). Hlavními kategoriemi jsou **Muzejní výstava roku**, **Muzejní publikace roku**, **Muzejní počín roku**.



Muzejní výstava roku

Soutěžním projektem může být dlouhodobá (expoze) či krátkodobá výstava, využívající sbírku muzejní povahy, trvající minimálně jeden měsíc s pravidelnou otevírací dobou po čtyři dny v týdnu, pokud byla poprvé zpřístupněna veřejnosti od 1. ledna 2025 do 28. února 2026.



Muzejní publikace roku

Soutěžním projektem může být jakákoli původní publikace, včetně publikace vydané na elektronickém médiu, tématicky čerpající ze sbírek muzejní povahy nebo z výzkumné činnosti muzea určené pro veřejnost a která byla vydána od 1. ledna 2025 do 28. února 2026.



Muzejní počín roku

Soutěžním projektem může být jakákoli aktivita muzea, jejímž výsledkem je významné a dlouhodobé z kvalitní sbírkotvorné činnosti, péče o sbírky, či služeb poskytovaných veřejnosti pokud byla završena v období od 1. ledna 2025 do 28. února 2026.



Muzejní výstavou roku 2023 se stala expozice Petr Brandl: Příběh bohéma

ZÁKON

ze dne 25. dubna 2002

o vývozu některých kulturních statků z celního území Evropské unie

Změna: 281/2009 Sb.

Změna: 243/2016 Sb.

Změna: 183/2017 Sb.

Parlament se usnesl na tomto zákoně České republiky:

§ 1

Tento zákon stanoví další podmínky pro vývoz kulturních statků z celního území Evropské unie (dále jen "celní území") uvedených v právních předpisech Evropské unie, které upravují vývoz kulturních statků z celního území.1)

§ 2

Vývozní povolení podle tohoto zákona (dále jen "vývozní povolení") nenahrazuje souhlas, povolení, osvědčení nebo licenci vydávané podle zvláštních právních předpisů.2)

§ 3

(1) K udělování vývozního povolení je příslušné Ministerstvo kultury a v případech týkajících se archiválií Ministerstvo vnitra (dále jen "ústřední orgán").

(2) Ústřední orgán vydává vývozní povolení typu standardní povolení.3)

§ 4

Žádost o vývozní povolení podle tohoto zákona (dále jen "žádost") se podává spolu se souhlasem, povolením nebo osvědčením vydanými podle zvláštních právních předpisů,⁴⁾ popřípadě spolu s žádostí o souhlas nebo žádostí o povolení na tiskopisu, který vydává Ministerstvo kultury.

§ 5

(1) Ústřední orgán vydá vývozní povolení, pokud je vydán souhlas, povolení nebo osvědčení podle zvláštních právních předpisů,⁴⁾ a to současně s tímto souhlasem nebo povolením, nebo nejpozději do 10 dnů od předložení žádosti, pokud bylo vydáno osvědčení podle zvláštního právního předpisu.5)

Desatero správce sbírky

Centrální evidence sbírek
(CES)

Uchování sbírkových
předmětů

Evidence sbírkových
předmětů

Inventarizace sbírkových
předmětů

Vyřazování předmětů ze
sbírky

Vývoz sbírkových
předmětů do zahraničí

Žádost o vydání povolení k vývozu podle § 11 odst. 2 zákona č. 122/2000 Sb.

-  [Formulář A](#)
-  [Formulář A](#)
-  [Formulář B](#)
-  [Formulář B](#)
-  [Formulář C](#)
-  [Formulář C](#)

Autor: emuzeum | Sekce: Žádosti a formuláře ke stažení |  Tisk |  Poslat článek



eSBÍRKY
muzejní sbírky online



eMuseum
Oborový informační portál



MUZEUM
BEZ BARIÉR

Část A listopisu zůstává Ministerstvu kultury, části B a C se vydají vlastníky. Část C si vlastník nebo jin pověřená právnická nebo fyzická osoba, která sbírku nebo jednotlivé sbírkové předměty vyváží, nechá potvrdit celním orgánem jak při vývozu, tak při zpětném dovozu.
Part A of the form remains at the Ministry of Culture. Parts B and C will be given to the owner. Part C will be submitted by the owner or by a legal entity or natural person, authorized by the owner, to the customs authority for confirmation both at the export and at the return import.

Evidenční číslo žádosti:
Application registration number:

Část A
Part A

ŽÁDOST

o vydání povolení k vývozu podle § 11 odst. 2 zákona č. 122/2000 Sb.
APPLICATION
for granting the export permit pursuant to § 11, Art. 2 of the Act No. 122/2000 Coll.

Vyplní vlastník sbírky
To be filled by the owner of the collection

Vlastník sbírky nebo organizace,
Owner of the collection (název nebo jméno a příjmení / official name or first name and surname) or the collection administrator, která sbírku spravuje, je-li vlastníkem Česká republika nebo územní samosprávný celek
if the official owner is the Czech Republic or a self-governing territorial administrative unit.

sídlo nebo místo trvalého pobytu
seat or place of permanent residence

identifikační číslo nebo rodné číslo
business identification number or personal identification number

žádá podle § 11 odst. 2 zákona č. 122/2000 Sb. o
applies herewith pursuant to § 11, Art. 2 of the Act No. 122/2000 Coll. for granting the

povolení k vývozu export permit

a) sbírky
for the collection (název sbírky a její evidenční číslo / collection name and registration number)

- název a popis každého sbírkového předmětu podle jeho povahy, minimálně čtyři identifikační údaje (autor/povstanelec, název, datace, technika, materiál, rozměry, hmotnost, stav, další vlastnosti)
- evidenční číslo každého sbírkového předmětu
- pojistná cena každého sbírkového předmětu

- name and description of each collection item according to its character, minimum of four identification features (author/originator, name, dating, technique, material, dimensions, weight, condition, other characteristics)
- registration number of each collection item
- insurance value of each collection item

Seznam jednotlivých sbírkových předmětů je uveden v příloze žádosti pod pořadovými čísly 1 -
The list of individual collection items is attached in the annex to the application under the serial numbers of 1 -

Část A listopisu zůstává Ministerstvu kultury, části B a C se vydají vlastníky. Část C si vlastník nebo jin pověřená právnická nebo fyzická osoba, která sbírku nebo jednotlivé sbírkové předměty vyváží, nechá potvrdit celním orgánem jak při vývozu, tak při zpětném dovozu.
Part A of the form remains at the Ministry of Culture. Parts B and C will be given to the owner. Part C will be submitted by the owner or by a legal entity or natural person, authorized by the owner, to the customs authority for confirmation both at the export and at the return import.

Evidenční číslo žádosti:
Application registration number:

Část B
Part B

ŽÁDOST

o vydání povolení k vývozu podle § 11 odst. 2 zákona č. 122/2000 Sb.
APPLICATION
for granting the export permit pursuant to § 11, Art. 2 of the Act No. 122/2000 Coll.

Vyplní vlastník sbírky
To be filled by the owner of the collection

Vlastník sbírky nebo organizace,
Owner of the collection (název nebo jméno a příjmení / official name or first name and surname) or the collection administrator, která sbírku spravuje, je-li vlastníkem: Česká republika nebo územní samosprávný celek
if the official owner is the Czech Republic or a self-governing territorial administrative unit

sídlo nebo místo trvalého pobytu
seat or place of permanent residence

identifikační číslo nebo rodné číslo
business identification number or personal identification number

žádá podle § 11 odst. 2 zákona č. 122/2000 Sb. o
applies herewith pursuant to § 11, Art. 2 of the Act No. 122/2000 Coll. for granting the

povolení k vývozu export permit

a) sbírky
for the collection (název sbírky a její evidenční číslo / collection name and registration number)

- název a popis každého sbírkového předmětu podle jeho povahy, minimálně čtyři identifikační údaje (autor/povstanelec, název, datace, technika, materiál, rozměry, hmotnost, stav, další vlastnosti)
- evidenční číslo každého sbírkového předmětu
- pojistná cena každého sbírkového předmětu

- name and description of each collection item according to its character, minimum of four identification features (author/originator, name, dating, technique, material, dimensions, weight, condition, other characteristics)
- registration number of each collection item
- insurance value of each collection item

Seznam jednotlivých sbírkových předmětů je uveden v příloze žádosti pod pořadovými čísly 1 -
The list of individual collection items is attached in the annex to the application under the serial numbers of 1 -

Část A listopisu zůstává Ministerstvu kultury, části B a C se vydají vlastníky. Část C si vlastník nebo jin pověřená právnická nebo fyzická osoba, která sbírku nebo jednotlivé sbírkové předměty vyváží, nechá potvrdit celním orgánem jak při vývozu, tak při zpětném dovozu.
Part A of the form remains at the Ministry of Culture. Parts B and C will be given to the owner. Part C will be submitted by the owner or by a legal entity or natural person, authorized by the owner, to the customs authority for confirmation both at the export and at the return import.

Evidenční číslo žádosti:
Application registration number:

Část C
Part C

ŽÁDOST

o vydání povolení k vývozu podle § 11 odst. 2 zákona č. 122/2000 Sb.
APPLICATION
for granting the export permit pursuant to § 11, Art. 2 of the Act No. 122/2000 Coll.

Vyplní vlastník sbírky
To be filled by the owner of the collection

Vlastník sbírky nebo organizace,
Owner of the collection (název nebo jméno a příjmení / official name or first name and surname) or the collection administrator, která sbírku spravuje, je-li vlastníkem Česká republika nebo územní samosprávný celek
if the official owner is the Czech Republic or a self-governing territorial administrative unit

sídlo nebo místo trvalého pobytu
seat or place of permanent residence

identifikační číslo nebo rodné číslo
business identification number or personal identification number

žádá podle § 11 odst. 2 zákona č. 122/2000 Sb. o
applies herewith pursuant to § 11, Art. 2 of the Act No. 122/2000 Coll. for granting the

povolení k vývozu export permit

a) sbírky
for the collection (název sbírky a její evidenční číslo / collection name and registration number)

- název a popis každého sbírkového předmětu podle jeho povahy, minimálně čtyři identifikační údaje (autor/povstanelec, název, datace, technika, materiál, rozměry, hmotnost, stav, další vlastnosti)
- evidenční číslo každého sbírkového předmětu
- pojistná cena každého sbírkového předmětu

- name and description of each collection item according to its character, minimum of four identification features (author/originator, name, dating, technique, material, dimensions, weight, condition, other characteristics)
- registration number of each collection item
- insurance value of each collection item

Seznam jednotlivých sbírkových předmětů je uveden v příloze žádosti pod pořadovými čísly 1 -
The list of individual collection items is attached in the annex to the application under the serial numbers of 1 -

b) jednotlivých sbírkových předmětů, které jsou součástí sbírky
for the individual collection items, which constitute parts of the following collection

(název sbírky a její evidenční číslo / collection name and registration number)

- název a popis každého sbírkového předmětu podle jeho povahy, minimálně čtyři identifikační údaje (autor/provenience, název, datace, technika, materiál, rozměry, hmotnost, stav, další vlastnosti)
- evidenční číslo každého sbírkového předmětu
- pojistná cena každého sbírkového předmětu

- name and description of each collection item according to its character; minimum of four identification features (author/origin, name, dating, technique, material, dimensions, weight, condition, other characteristics)
- registration number of each collection item
- insurance value of each collection item

Seznam jednotlivých sbírkových předmětů je uveden v příloze žádosti pod pořadovými čísly 1 -
The list of individual collection items is attached in the annex to the application under the serial numbers of 1 -

Vývoz se uskutečňuje z důvodu*):

The export takes place due to the following reason*):

a) vystavování,

exhibition,

b) preparace, konzervování nebo restaurování,

preservation, conservation or restoration,

c) vědeckého zkoumání,

scientific research.



- **Z Liberce až do Tokia!**
- pět olejomalb **Eugène Louise Boudina** ze sbírek **Galerie Lázně Liberec** míří na světovou scénu
- po třiceti letech **se v Japonsku otevírá první velká souborná výstava Eugène Boudina (1824–1898)**, jednoho z klíčových předchůdců impresionismu
- výstava byla zahájena 10. dubna v **Sompo Museum of Art** v tokijské čtvrti Šindžuku
- pět obrazů z Liberce patří k vrcholům celé přehlídky

15 avril
23 août 2026

Madame de
SÉVIGNÉ
Lettres parisiennes

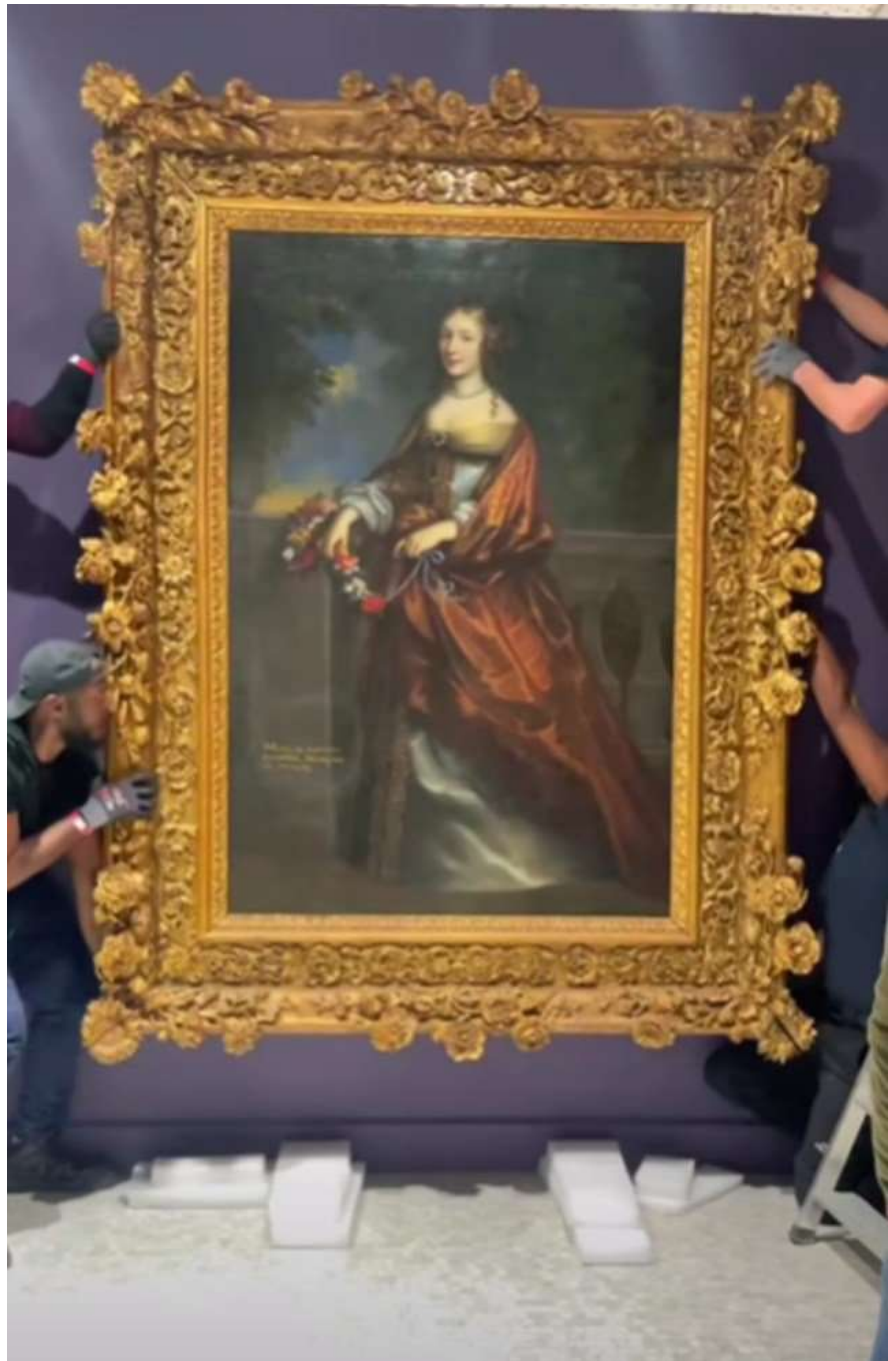
MUSÉE HISTOIRE
DE PARIS CARNAVALET



PARIS
MUSÉES







PAULA
MODERSOHN-
BECKER &
EDVARD
MUNCH

8.2.–31.5.2026
ALBERTINUM



**DIE GROßEN
FRAGEN
DES LEBENS**









Museum of Fine Arts, Boston · Sleduj

ethanbarber.co · Summer Nostalgia - (Theme fr

Ever wondered how you hang a 17-foot tapestry?!

Probably not, but it sure is cool to watch! 🤩

... Zobrazit víc



Museum of Fine Arts, Boston · Sleduj

ethanbarber.co · Summer Nostalgia - (Theme fr

Ever wondered how you hang a 17-foot tapestry?!

Probably not, but it sure is cool to watch! 🤩

... Zobrazit víc





Museum of Fine Arts, Boston

Morunas · Spring is Coming

The Boits are back in town! ✨ ... Zobrazit víc



Museum of Fine Arts, Boston

Morunas · Spring is Coming

The Boits are back in town! ✨ ... Zobrazit víc











<https://www.youtube.com/shorts/Eb4b7LiILDl>



LOT 98

CHRISTIE'S







https://www.youtube.com/watch?v=ynHl7bU_aPU





Návštěvníci v italském muzeu poškodili umělecké dílo za milion korun

raaaadio_impuls a idnescz · Původní zvuk

raaaadio_impuls · 15 h
Dvojice návštěvníků si v Muzeu Palazzo Maffei v italské Veroně při pořizování fotografií sedla na vzácné umělecké dílo od italského umělce Nicolò Bolly. Židle pod jejich vahou nevydržela. 😞

Křeslo inspirované slavným obrazem Vincenta van Gogha z roku 1888 bylo pokryté stovkami ručně aplikovaných krystalů Swarovski a mělo sloužit výhradně jako výstavní exponát. 🚫

Podle zahraničních médií se hodnota díla může pohybovat v přepočtu okolo milionu korun. 💎

Ředitelka muzea Vanessa Carlon kritizovala především fakt, že pár po incidentu odešel bez omluvy i bez kontaktování personálu. 🙄

1 953 ❤️ 56 💬 🚩

před 15 h

Přihlaste se, pokud chcete dát To se mi líbí nebo přidat komentář.

https://www.instagram.com/reel/DYMxYr_jDtn/?igsh=MWdyMmwyOGZ4ZWJlNA%3D%3D

VÝSTAVY A AKCE

BIENNALE DI VENEZIA

VZDĚLÁVACÍ PROGRAMY

PRO DOSPĚLÉ

PRO RODINY A DĚTI

PRO ŠKOLNÍ SKUPINY

PRO PEDAGOGY

230 LET NGP

O NÁS

NGP
230 LET



Komentované prohlídky

Samozřejmou součástí programu pro veřejnost jsou komentované prohlídky s autory výstav, kurátory, odbornými lektory a předními specialisty na danou problematiku.



Přednášky a diskuse

Umělecká díla vám zprostředkují naši zkušenosti odborníků, lektorů a dalších specialistů.

Kurzy dějin umění



Každoročně připravujeme jednosemestrální a dvousemestrální kurzy pro všechny, kdo se chtějí vzdělávat v historii umění s přesahy do současnosti. Jsme otevřeni jak těm, kteří přicházejí poprvé a chtějí získat základní poznatky, tak těm, kteří se chtějí vzdělávat dlouhodobě. Kurzy zprostředkovávají nejen informace, ale rozvíjejí i schopnosti kritického myšlení a interpretace. Pro zájemce o vlastní výtvarnou tvorbu a zvládnutí klasických malířských a kresebných technik, stejně jako o výtvarný experiment otevíráme specializované celodenní dílny i dlouhodobější kurzy. Kurzy se konají jak ve všední dny, tak o víkendech v období říjen–červen. Zápisy do jednotlivých kurzů probíhají v srpnu či v září.

O umění zblízka: Druhá světová válka v obrazech

- 6/5 2026
- Veletržní palác



KOMENTOVANÉ PROHLÍDKY

Očima kurátorů: Lilie: květina a symbol

- 13/5 2026
- Schwarzenberský palác



KOMENTOVANÉ PROHLÍDKY

Krátké komentáře na téma Muž a žena v malbě starých mistrů

- 17/5 2026
- Schwarzenberský palác

Komentovaná prohlídka | Bienále UMPRUM: Generace Z

- 6/5–28/6 2026
- Veletržní palác



KOMENTOVANÉ PROHLÍDKY

Zeptejte se! Umění Asie napříč prostorem a časem

- 17/5 2026
- Salmovský palác



KOMENTOVANÉ PROHLÍDKY

O umění zblízka: Narození mezi válkami – život a tvorba jedné generace

- 17/5 2026
- Veletržní palác

KLUB PŘÁTEL Máj – lásky čas!

- 12/5–22/5 2026
- Veletržní palác



KOMENTOVANÉ PROHLÍDKY

O umění zblízka: Motiv koupání ve výtvarném umění na začátku 20. století

- 17/5 2026
- Veletržní palác



KOMENTOVANÉ PROHLÍDKY

Očima kurátorů: Výběr ředitelky Sbírkou starého umění NGP

- 17/5 2026
- Šternberský palác



A SUNDAY AFTERNOON IN A PICTURE GALLERY
DRAWN FROM LIFE



Britské 19. století, „Nedělní odpoledne v obrazárně“ z knihy „The Graphic“, 8. února 1879



Karl Louis Preusser: **V drážďanské obrazárně**, 1881













Výstavy

Brněnská muzejní noc 2026

★★★★☆ 4,5 z 5 (6x hodnoceno)

[Uložit](#) [Navštívit](#) [Sdílet](#)

Letošní 22. ročník Brněnské muzejní noci se uskuteční 16. května 2026, v čase 18:00 až 24:00. O programovou nabídku se postará třicetka zapojených kulturních institucí. Bezplatnou dopravu návštěvníků do výstavních budov mimo centrum města zajistí Dopravní podnik města Brna.

16. 5. 2026 18:00 - 23:59

Místo a mapa

Moravská galerie v Brně
Husova 18, 662 26 Brno

Jaká muzea a galerie jsou tradičně otevřena (přehled zapojených institucí):

[Moravská galerie v Brně](#)

[Moravské zemské muzeum](#)

[Technické muzeum v Brně](#)

[Muzeum romské kultury](#)

[Muzeum města Brna](#)

[Muzeum Brněnska](#)

[Mendelovo muzeum](#)

[Kostel sv. Jakuba](#)

[Dům umění města Brna](#)

[TIC Brno](#)

Knihovna Jiřího Mahena v Brně

Krajský úřad Jihomoravského kraje

[VIDA! science centrum](#)

Industra Art

[Diecézní muzeum v Brně](#)

Filharmonie Brno

[Magistrát města Brna – Nová Radnice](#)

Česká národní banka – pobočka Brno

[Letohrádek Mitrovských v Brně](#)

Kounicovy koleje – Národní památkový ústav

Muzeum vlakové pošty (Brno – hlavní nádraží, I. nástupiště; kusá kolej č. 701 za bývalou poštou), poslední vstup ve 23:00

[Univerzitní kino Scala](#)

Filozofická fakulta MU

[Malý Mehrin – Moravské židovské muzeum](#)

Centrum židovské kultury – ŠTETL

Archiv Masarykovy univerzity

Vašulka kitchen Brno

[Institut Paměti národa Brno](#)

Český rozhlas Brno

[Zoo Brno](#) (18:00 – 22:00 komentovaná večerní prohlídka v areálu [Zoo Brno](#))



BMN v Uměleckoprůmyslovém muzeu

● 16/5/2026, 18–23.30

Děti a rodiny · Dospělí · Program

Brněnská muzejní noc míří i do Moravské galerie! Stálá expozice ART DESIGN FASHION Aktuální výstavy Liběna Rochová: Doteky / Jan Černý. FLOW STATE Vstupné...

**BRNĚNSKÁ
MUZEJNÍ
NOC**

\

BRNO
MUSEUM
NIGHT

**16 5 2026
18—24 h**

brnenskamuzejninoc.cz